



Банк России

Info watch:

обзор Отделения-НБ
Республика Мордовия

Март 2022 г.

ГЛОССАРИЙ

SA – оценка, очищенная от влияния сезонного фактора. Подразумевает очистку исходного экономического временного ряда от систематических внутригодовых колебаний, обусловленной сменой времен года (погодных условий, длины светового дня, температуры), ритмичностью производственных процессов, периодами массовых отпусков и т.д.

ЗММА – скользящая средняя за три последних месяца, анализируется для сглаживания краткосрочных колебаний и выделения основных тенденций или циклов.

SAAR – оценка, очищенная от влияния сезонного фактора, в аннуализированном (годовом) выражении.

YoY – прирост относительно соответствующего месяца предыдущего года.

MoM – прирост относительно предыдущего месяца.

БИПЦ – базовый индекс потребительских цен, исключая изменения цен на отдельные товары и услуги, подверженные влиянию временных факторов административного и сезонного характера.

ООО «инФОМ» – Институт фонда «Общественное мнение».

Баланс ответов – разница между долями ответов об увеличении показателя и его снижении.



Инфляция. Годовая (8,5%) и месячная (SA, оценка – 1,0%) инфляция возросли. Показатель ЗММА SAAR остается на уровне выше 9%. Ценовое давление в феврале возросло по продовольственным и непродовольственным товарам (плодоовощи, алкоголь, одежда, бытовая техника и др.).

Инфляционные ожидания. Согласно данным опросов инфляционные ожидания населения достигли максимальных значений за 11 лет. Краткосрочные ценовые ожидания предприятий также увеличились, достигнув максимального значения с начала наблюдений.

Деловая активность. По данным мониторинга предприятий ожидания бизнеса по спросу и объему производства на ближайшие 3 месяца значительно ухудшились.

Сберегательная активность. По итогам февраля рост привлеченных средств замедлился в первую очередь за счет средств физических лиц, объем которых по сравнению с январем сократился на 1,4 млрд рублей или на 1,8%.

Кредитный рынок – розничный сегмент. Годовой рост задолженности в обоих сегментах в феврале ускорился. Уровень просроченной задолженности не изменился, при этом по потребительскому кредитованию он остается выше общероссийского уровня. В феврале темпы выдачи ипотеки начали замедляться после восстановления в ноябре-январе. Средневзвешенная ставка по ипотечным кредитам в феврале в регионе составила 7,9%. Льготные ипотечные программы оказывают существенную поддержку ипотечному кредитованию. Абсолютные объемы выдачи ипотечных кредитов на вторичном рынке опережают первичный сегмент.

Кредитный рынок – корпоративный сегмент. Темпы прироста задолженности бизнеса в годовом выражении остаются в отрицательной зоне. Наибольшая положительная динамика прироста задолженности сложилась в пищевой и химической промышленности. Уровень просроченной задолженности предприятий региона в январе остался неизменным. Годовые приросты выдачи кредитов бизнесу в январе вышли в положительную зону за счет крупного бизнеса.



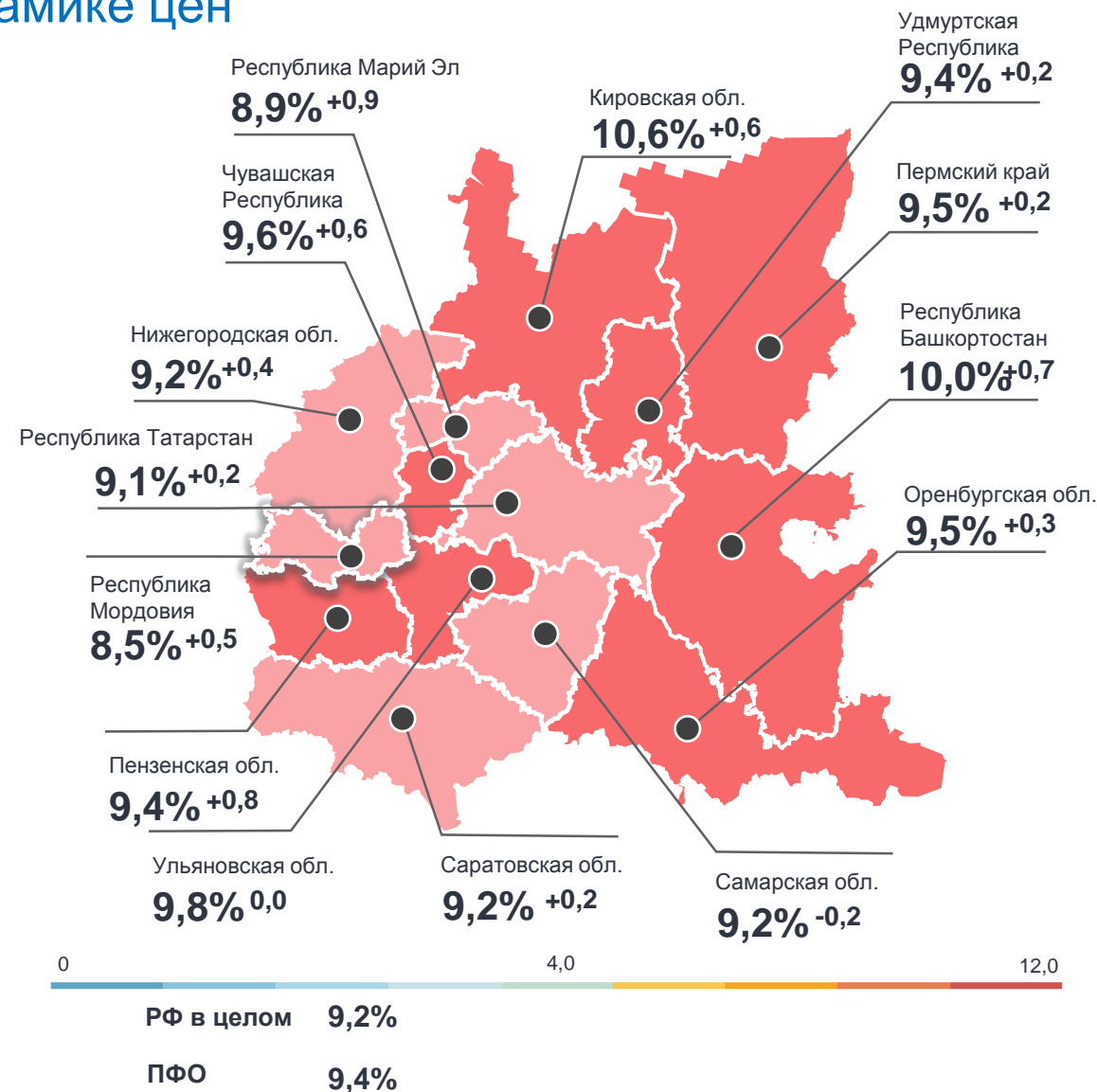
Информационно-аналитический комментарий о динамике цен

<http://www.cbr.ru/mordovia/Inflations/>

Основные показатели инфляции в Республике Мордовия

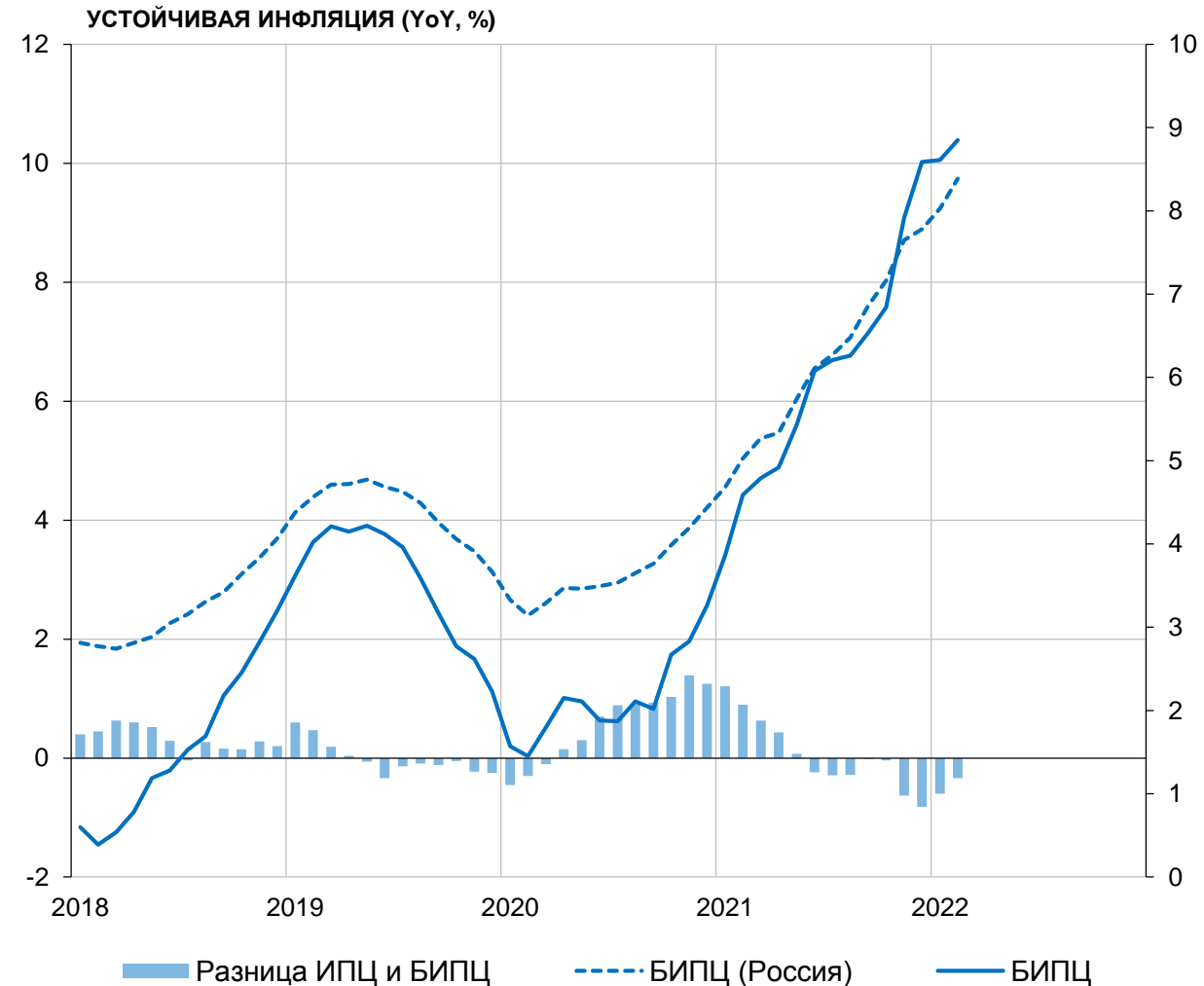
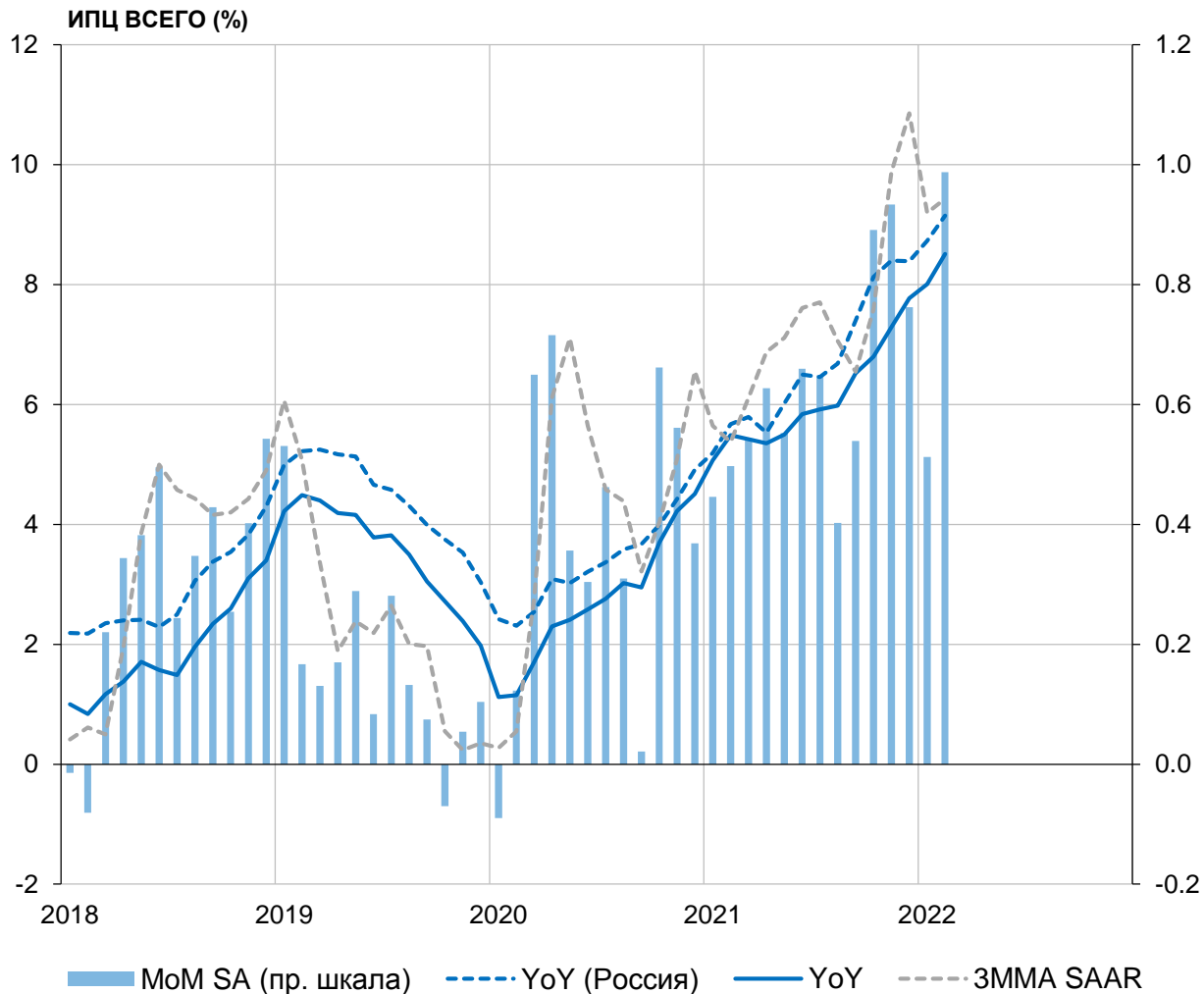
в % к соответствующему месяцу предыдущего года

	Октябрь 2021	Ноябрь 2021	Декабрь 2021	Январь 2021	Февраль 2021
Инфляция	6,80	7,29	7,77	8,01	8,51
Базовая инфляция	6,84	7,92	8,59	8,61	8,85
Прирост цен на					
Продовольственные товары	9,25	9,58	9,70	9,49	10,50
из них:					
- плодоовощная продукция	18,93	12,67	9,23	10,07	16,78
Непродовольственные товары	7,08	7,62	8,58	8,90	9,07
Услуги	1,36	2,03	2,54	3,57	3,50
из них:					
- ЖКХ	2,95	3,01	3,01	4,43	4,56
- пассажирский транспорт	5,42	6,07	9,19	11,50	10,76





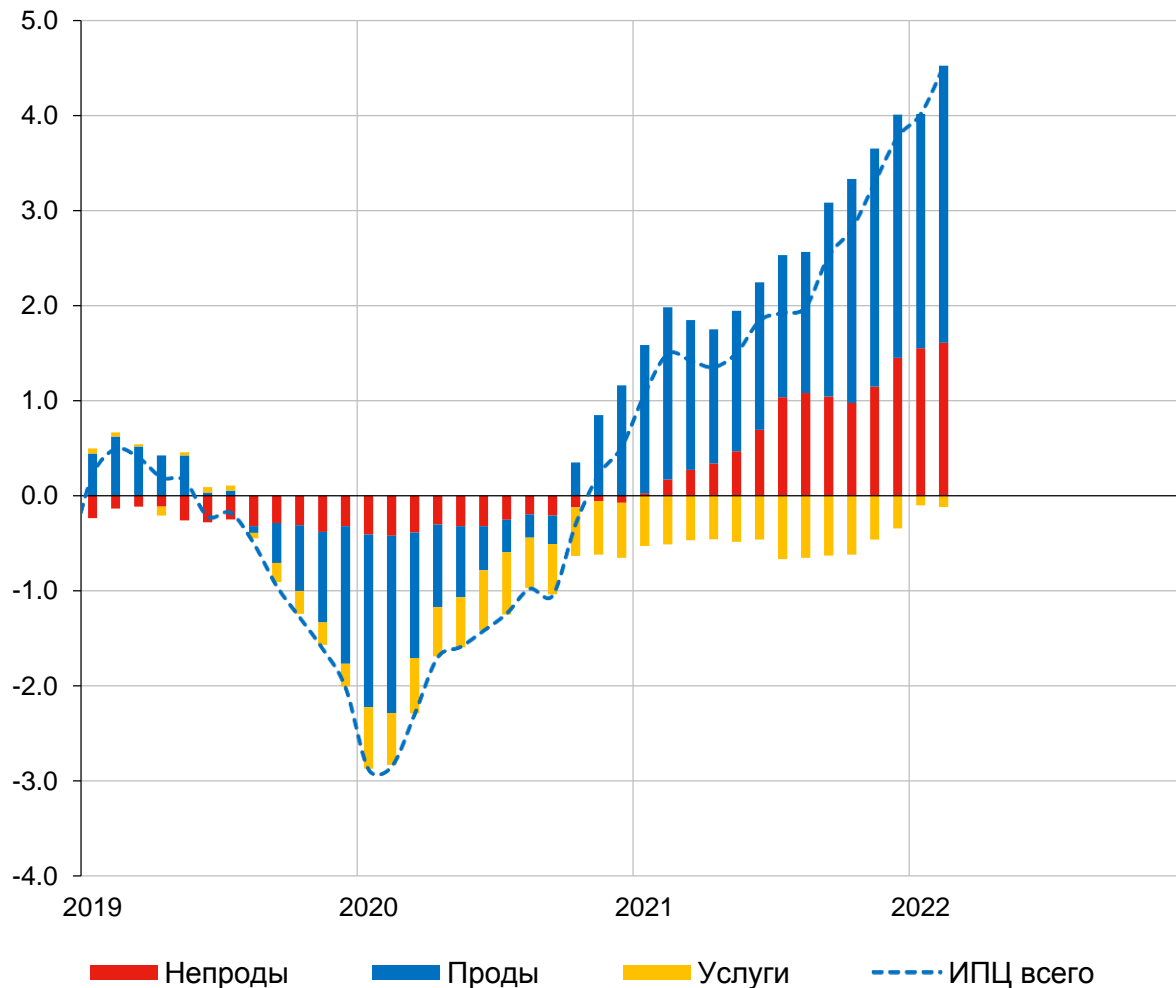
Годовая (8,5%) и месячная (SA, оценка – 1,0%) инфляция возросли. Показатель ЗММА SAAR остается на уровне выше 9%.



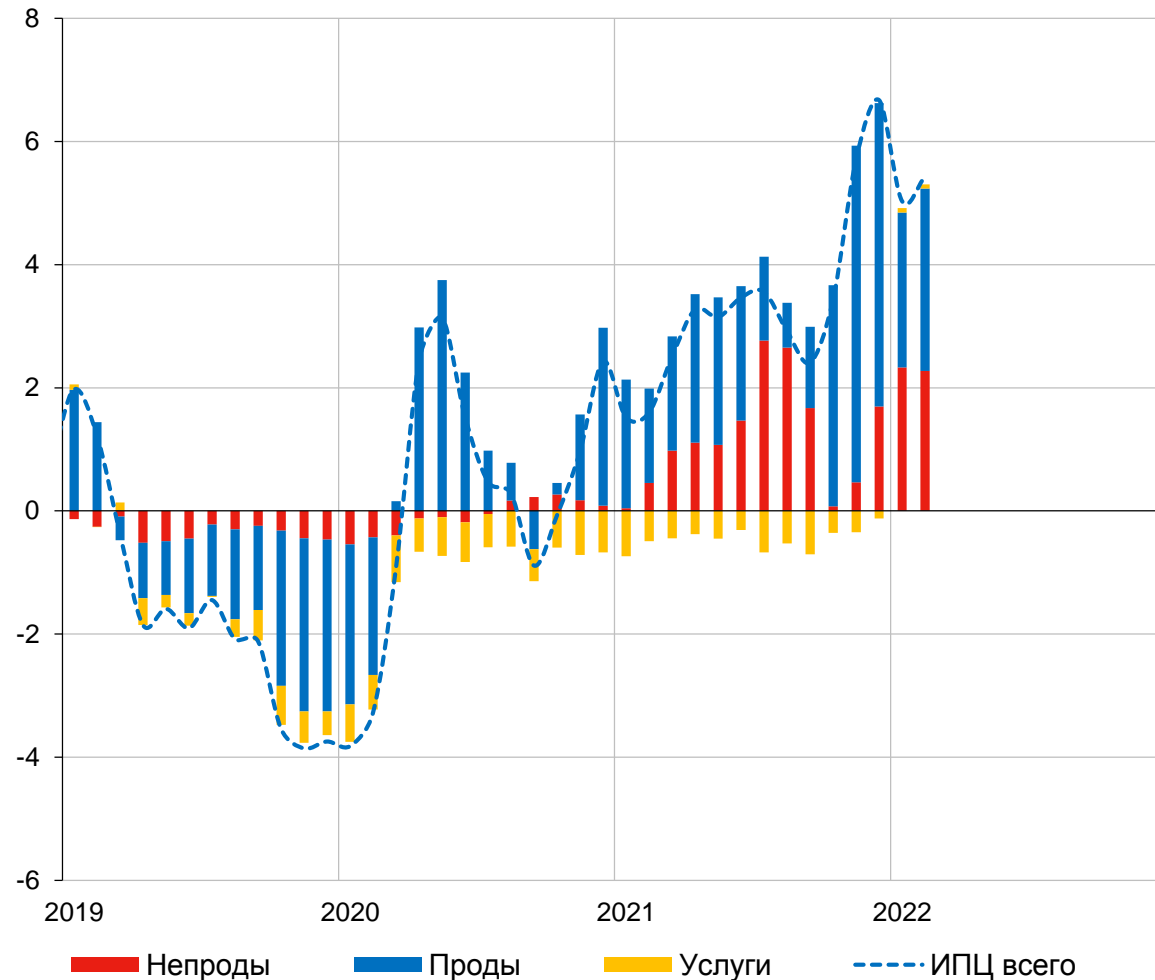


Ценовое давление в феврале возросло по продовольственным и непродовольственным товарам (плодоовоцы, алкоголь, одежда, бытовая техника и др.).

ДЕКОМПОЗИЦИЯ ОТКЛОНЕНИЯ ИНФЛЯЦИИ от 4% (YOY, П.П.)



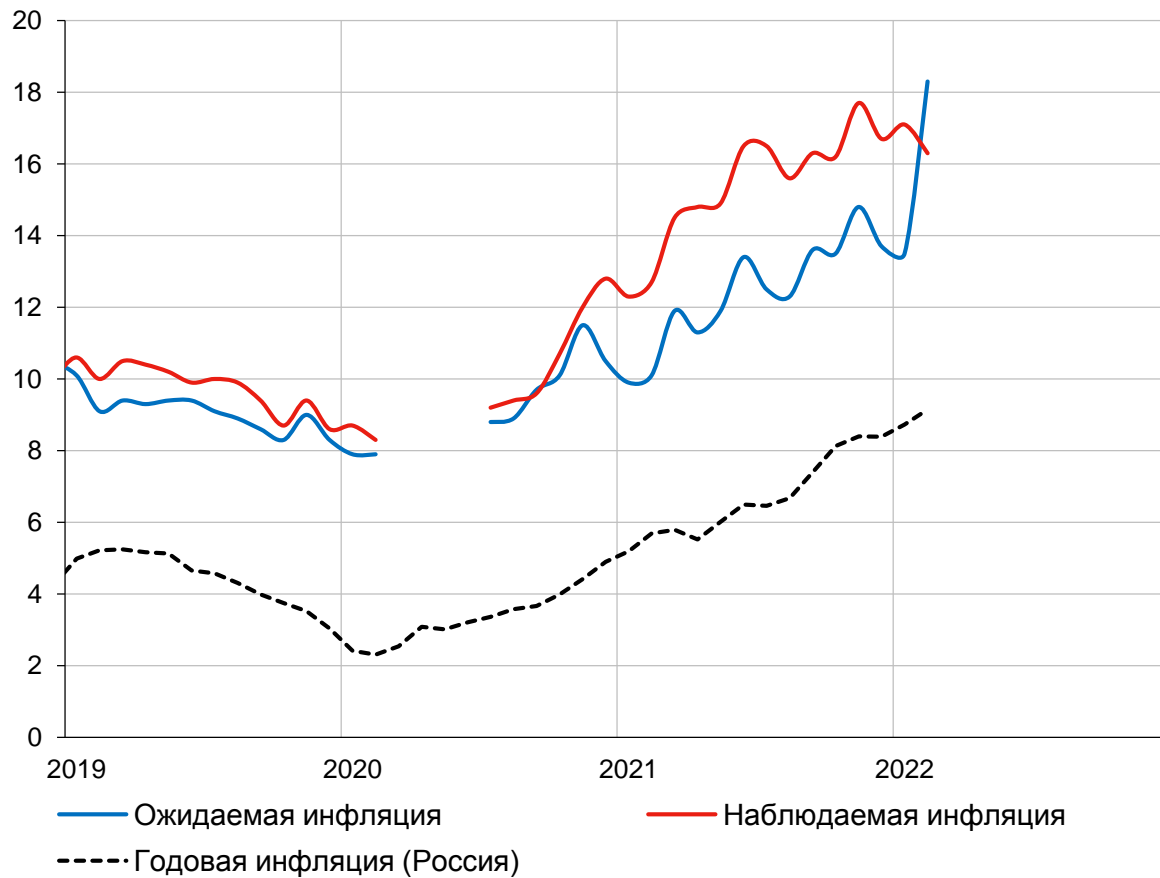
ДЕКОМПОЗИЦИЯ ОТКЛОНЕНИЯ ИНФЛЯЦИИ от 4% (3ММА SAAR, П.П.)



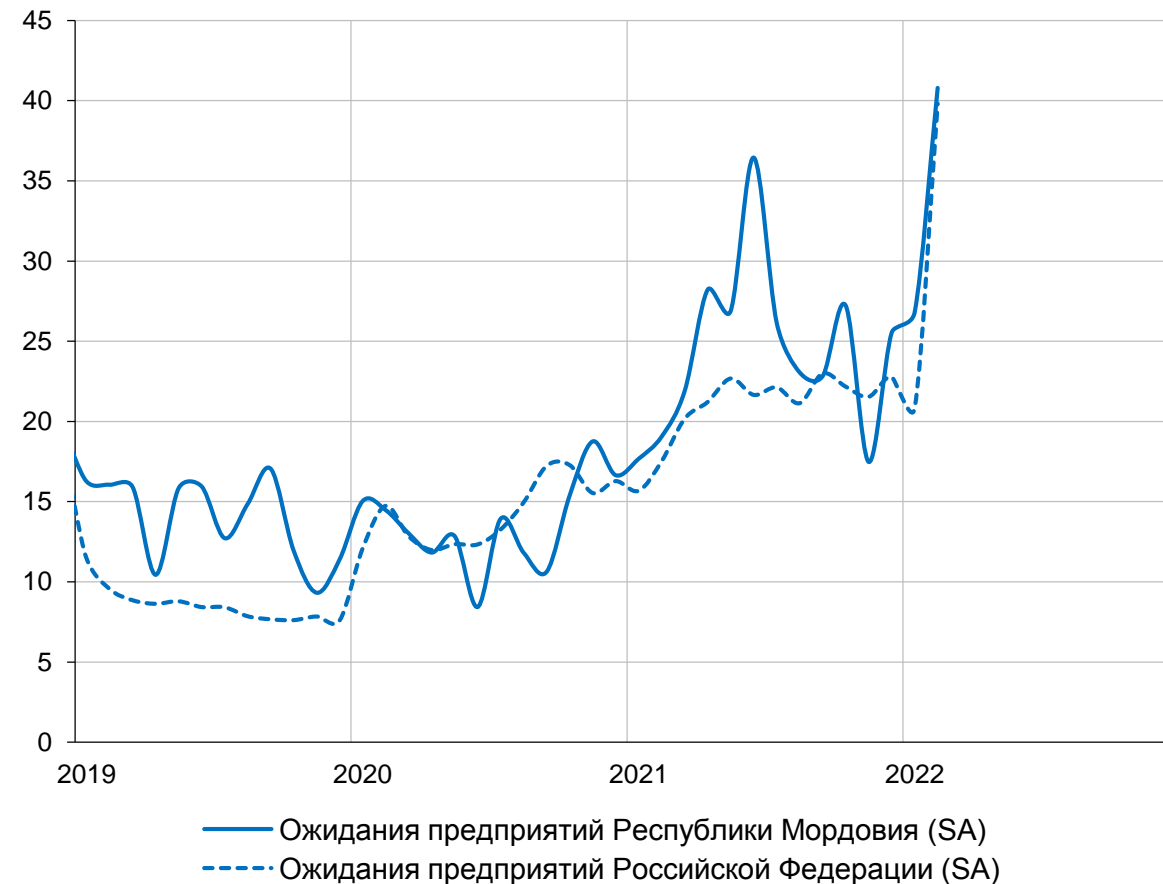


Согласно данным опросов инфляционные ожидания населения достигли максимальных значений за 11 лет. Краткосрочные ценовые ожидания предприятий также увеличились, достигнув максимального значения с начала наблюдений.

ИНФЛЯЦИЯ, НАБЛЮДАЕМАЯ И ОЖИДАЕМАЯ НАСЕЛЕНИЕМ
В ЦЕЛОМ ПО РОССИИ (МЕДИАННАЯ ОЦЕНКА, %)*



ЦЕНОВЫЕ ОЖИДАНИЯ ПРЕДПРИЯТИЙ (БАЛАНС ОТВЕТОВ, П.П.)

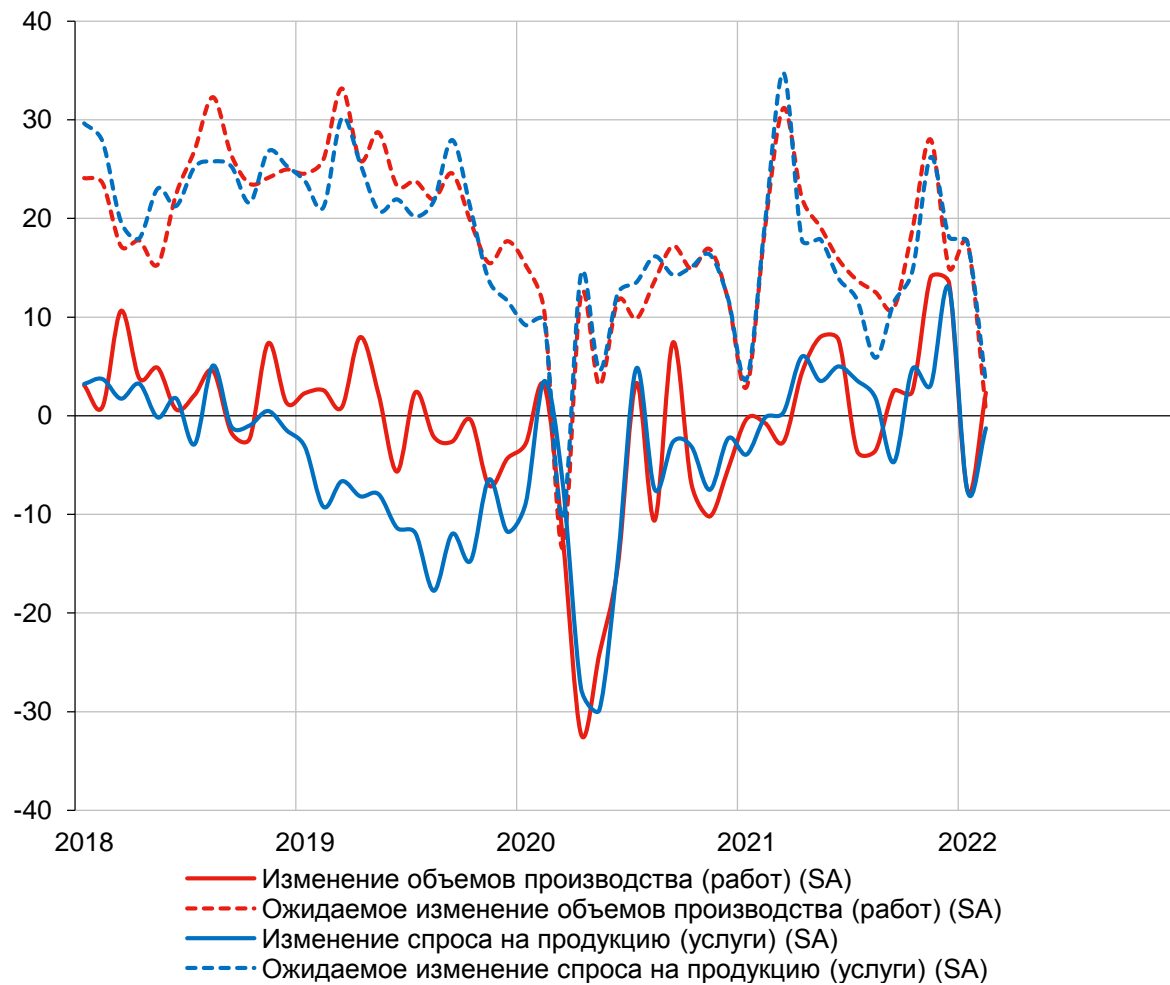


* Разрыв в данных обусловлен методологическими отличиями и несопоставимостью опросных данных, полученных в период действия значительных ограничений на фоне локдауна

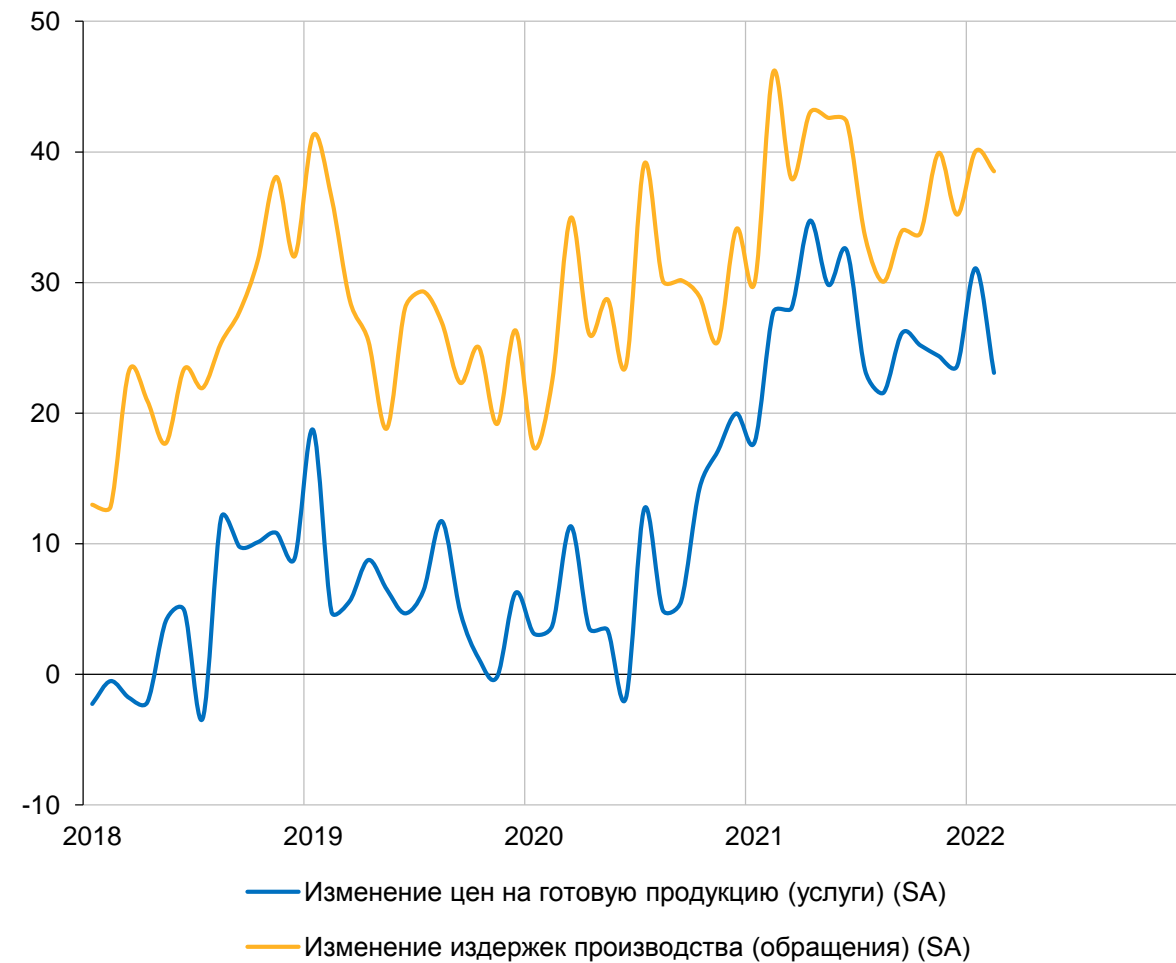


По данным мониторинга предприятий ожидания бизнеса по спросу и объему производства на ближайшие 3 месяца значительно ухудшились.

ПРОИЗВОДСТВО И СПРОС (БАЛАНС ОТВЕТОВ, П.П.)



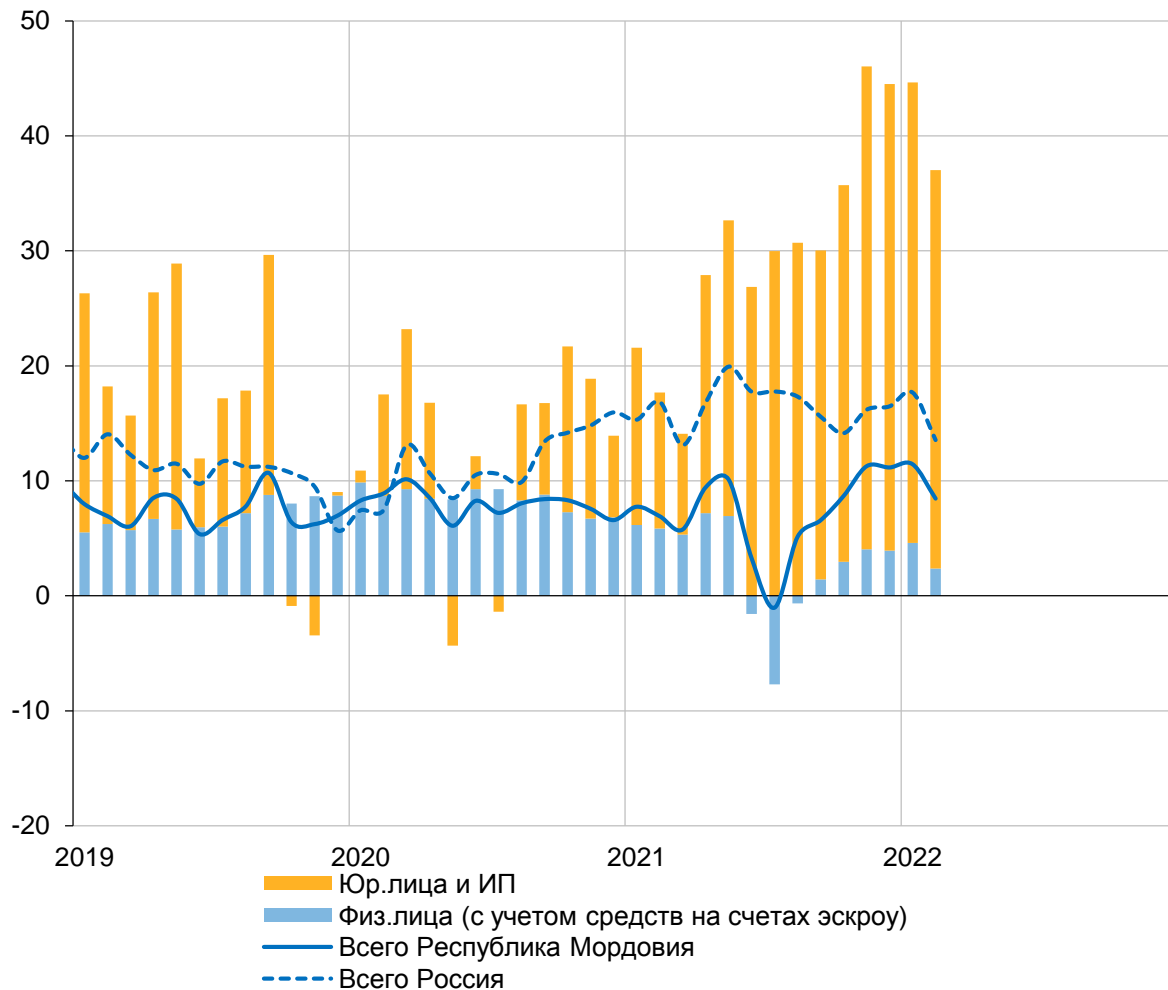
ИЗДЕРЖКИ И ЦЕНЫ (БАЛАНС ОТВЕТОВ, П.П.)



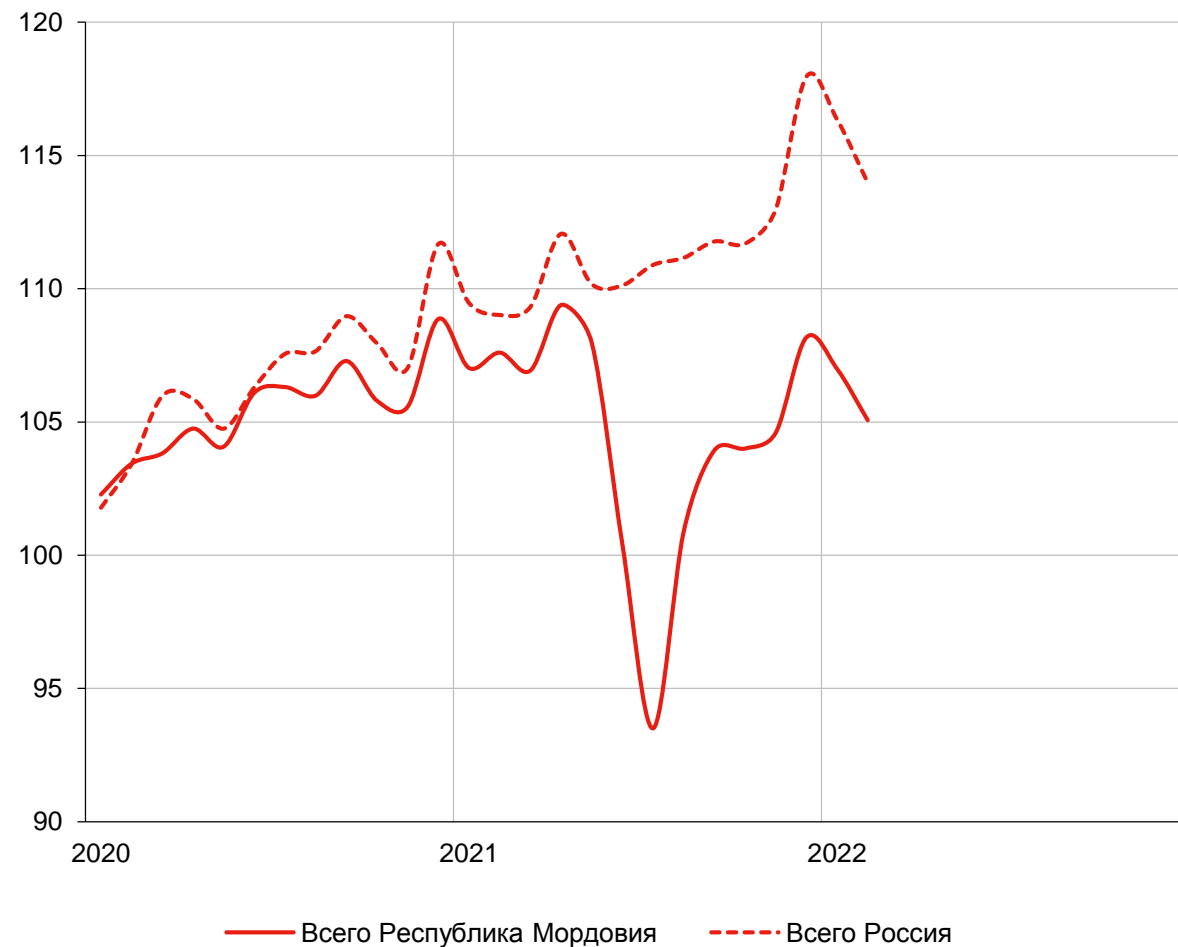


По итогам февраля рост привлеченных средств замедлился в первую очередь за счет средств физических лиц, объем которых по сравнению с январем сократился на 1,4 млрд рублей или на 1,8%.

ГОДОВЫЕ ТЕМПЫ ПРИРОСТА ПРИВЛЕЧЕННЫХ СРЕДСТВ КЛИЕНТОВ (%)



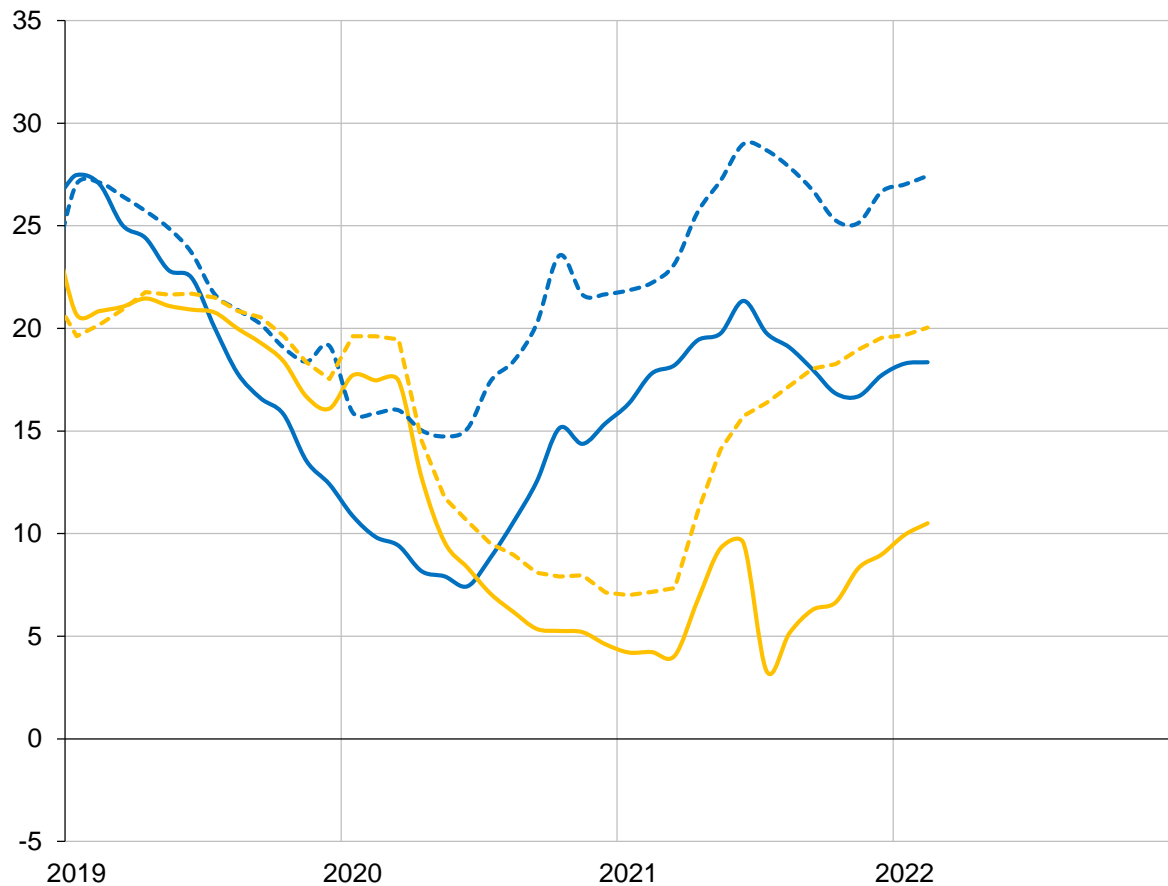
ДИНАМИКА НАКОПЛЕННЫМ ИТОГОМ СРЕДСТВ ФИЗИЧЕСКИХ ЛИЦ (БЕЗ УЧЕТА СРЕДСТВ НА СЧЕТАХ ЭСКРОУ, В % К ДЕКАБРЮ 2019 Г.)





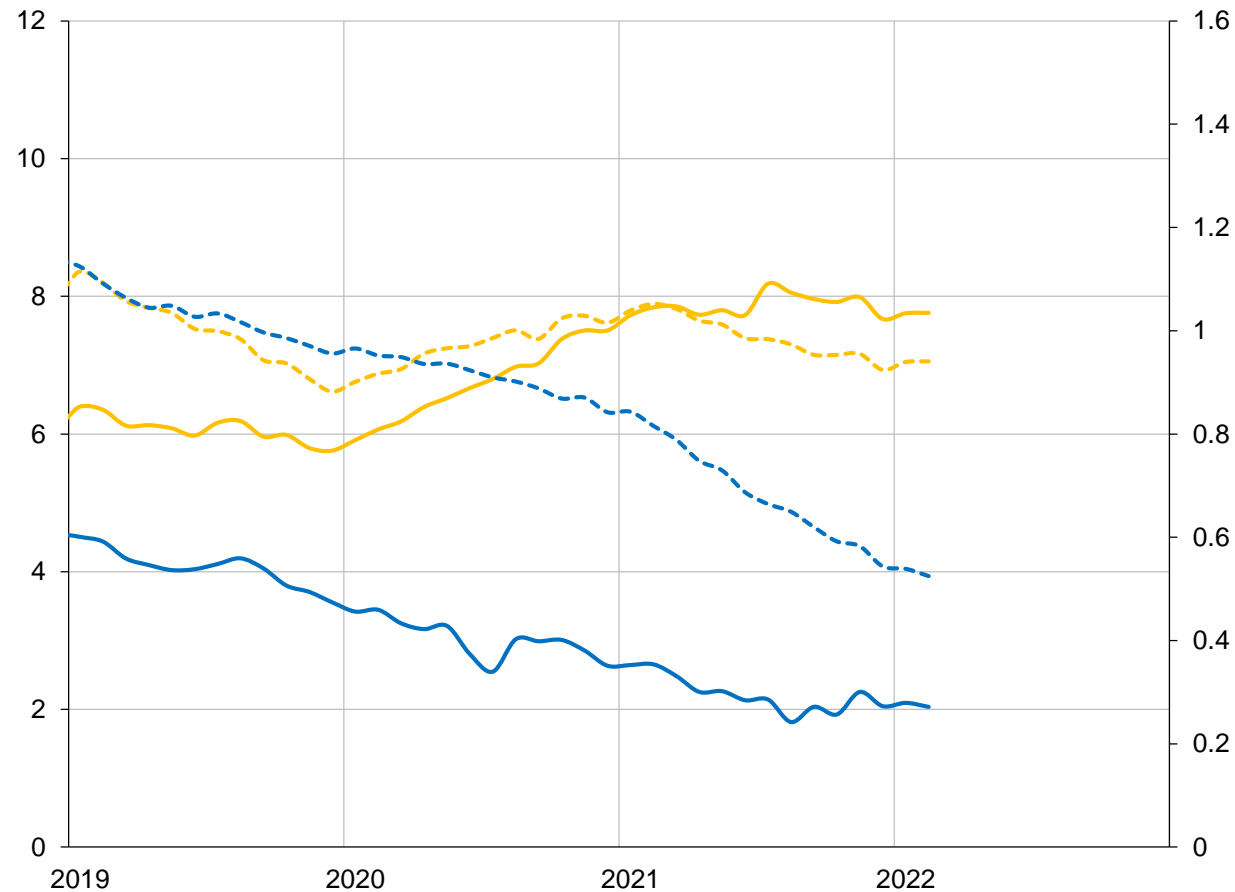
Годовой рост задолженности в обоих сегментах в феврале ускорился. Уровень просроченной задолженности не изменился, при этом по потребительскому кредитованию он остается выше общероссийского уровня.

ГОДОВОЙ ПРИРОСТ ЗАДОЛЖЕННОСТИ НАСЕЛЕНИЯ (%)



- Ипотечное кредитование
- Потребительское кредитование
- Ипотечное кредитование (Россия)
- Потребительское кредитование (Россия)

УРОВЕНЬ ПРОСРОЧЕННОЙ ЗАДОЛЖЕННОСТИ НАСЕЛЕНИЯ (%)



- Потребительское кредитование
- Потребительское кредитование (Россия)
- Ипотечное кредитование, правая шкала
- Ипотечное кредитование (Россия), правая шкала



В феврале темпы выдачи ипотеки начали замедляться после восстановления в ноябре-январе. Средневзвешенная ставка по ипотечным кредитам в феврале в регионе составила 7,9%.

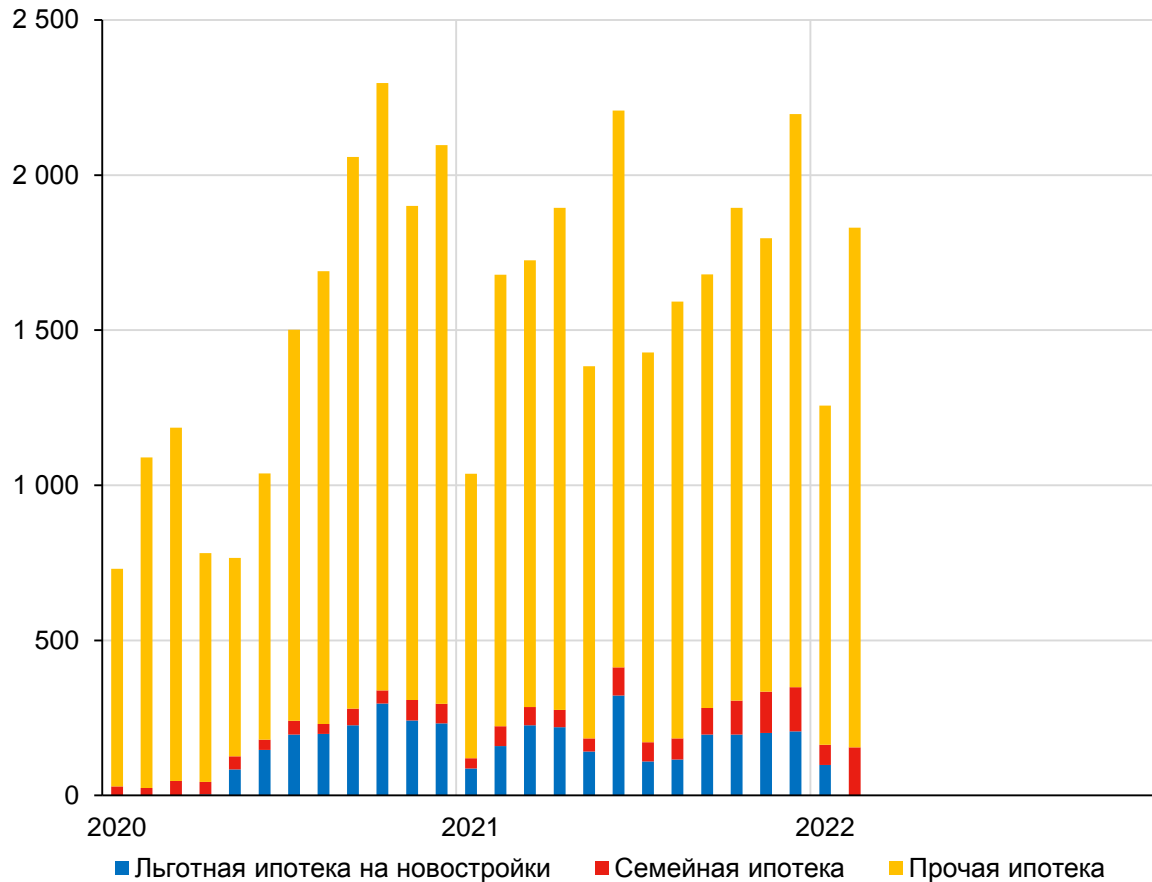


* Под первичным рынком подразумеваются ипотечные жилищные кредиты, предоставленные физическим лицам-резидентам под залог прав требования по договорам участия в долевом строительстве.



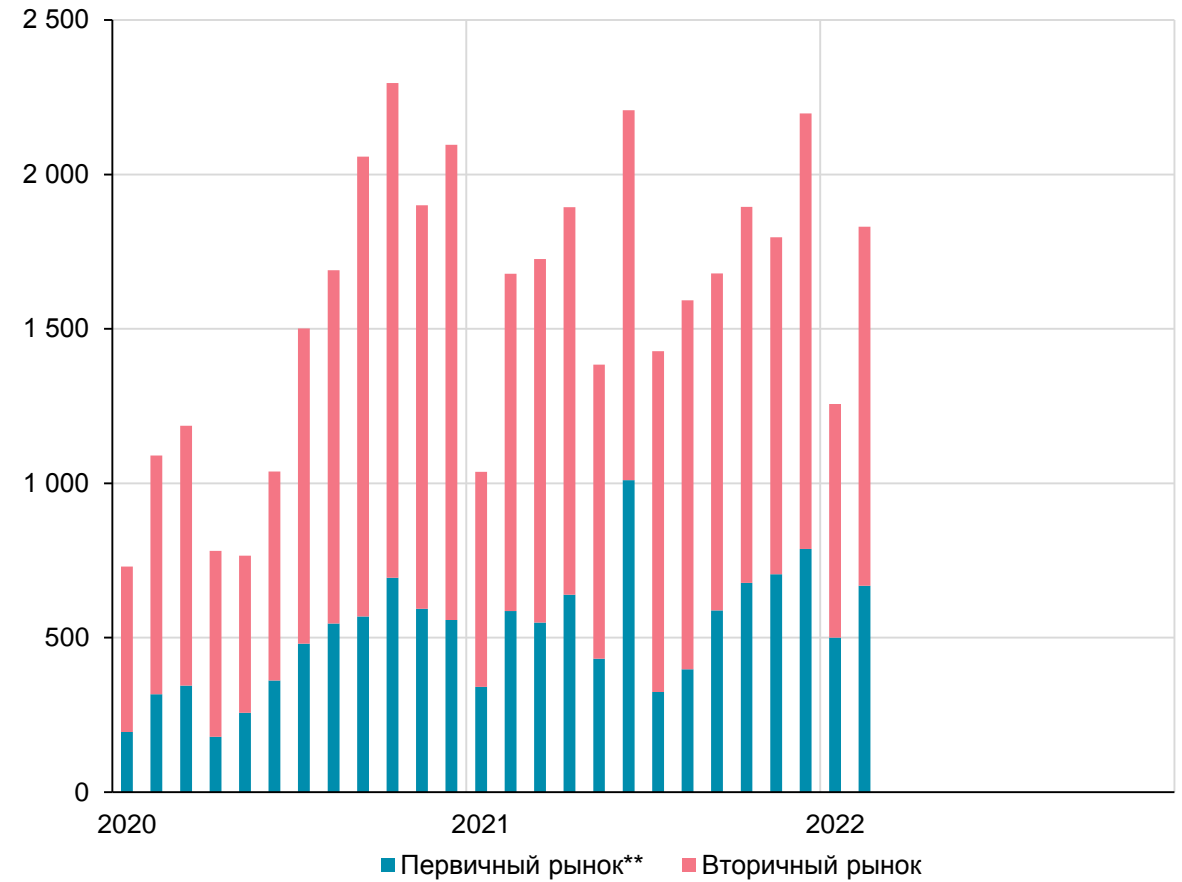
Льготные ипотечные программы оказывают существенную поддержку ипотечному кредитованию. Абсолютные объемы выдачи ипотечных кредитов на вторичном рынке опережают первичный сегмент.

СТРУКТУРА ВЫДАЧИ ИПОТЕЧНЫХ КРЕДИТОВ (МЛН. РУБ.)*



* По данным одобренных с начала месяца по 24 число (включительно) ежемесячных отчетов кредиторов-участников государственных ипотечных программ, направляемых в АО «ДОМ.РФ» на получение возмещения недополученных доходов, предусмотрено периодическое обновление

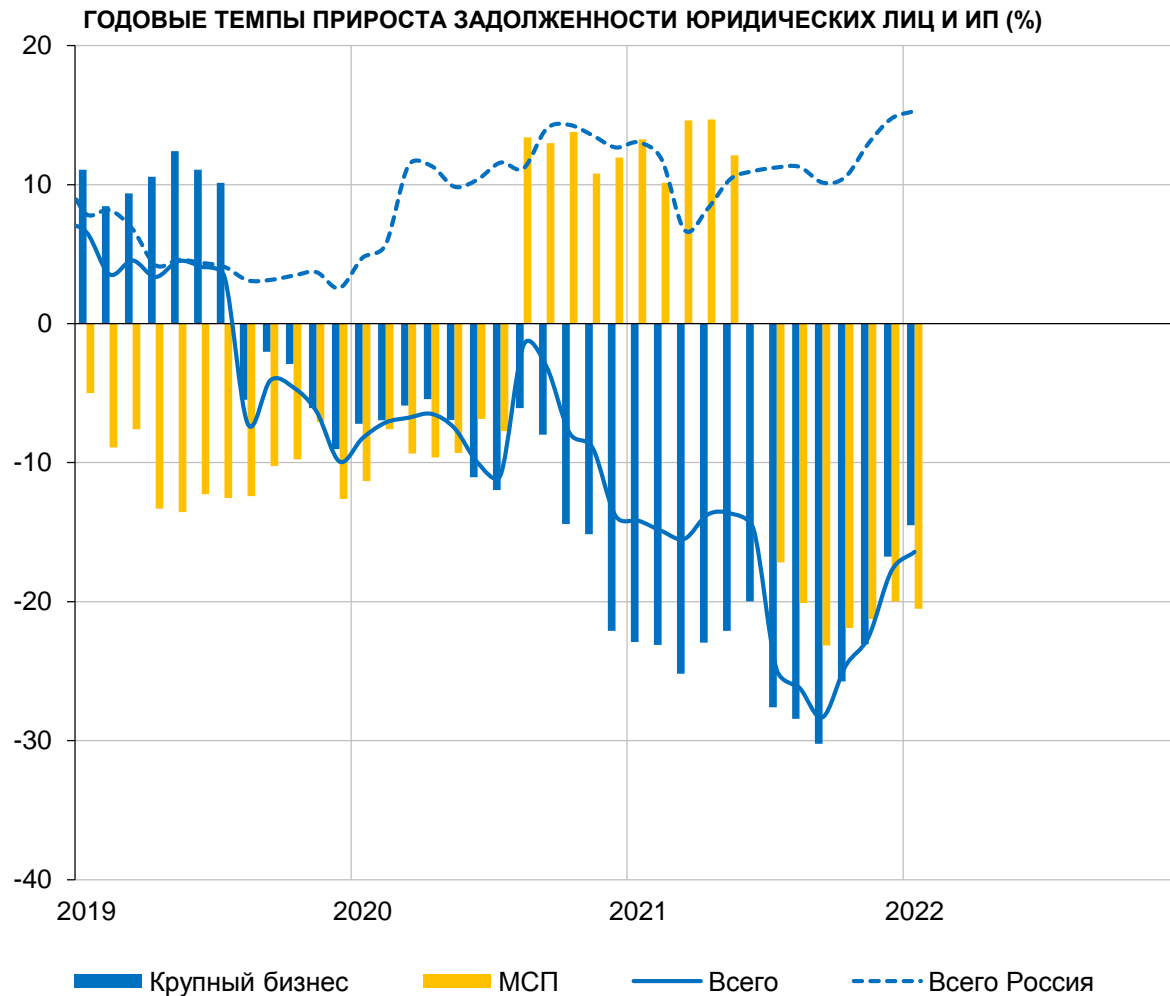
СТРУКТУРА ВЫДАЧИ ИПОТЕЧНЫХ КРЕДИТОВ (МЛН. РУБ.)



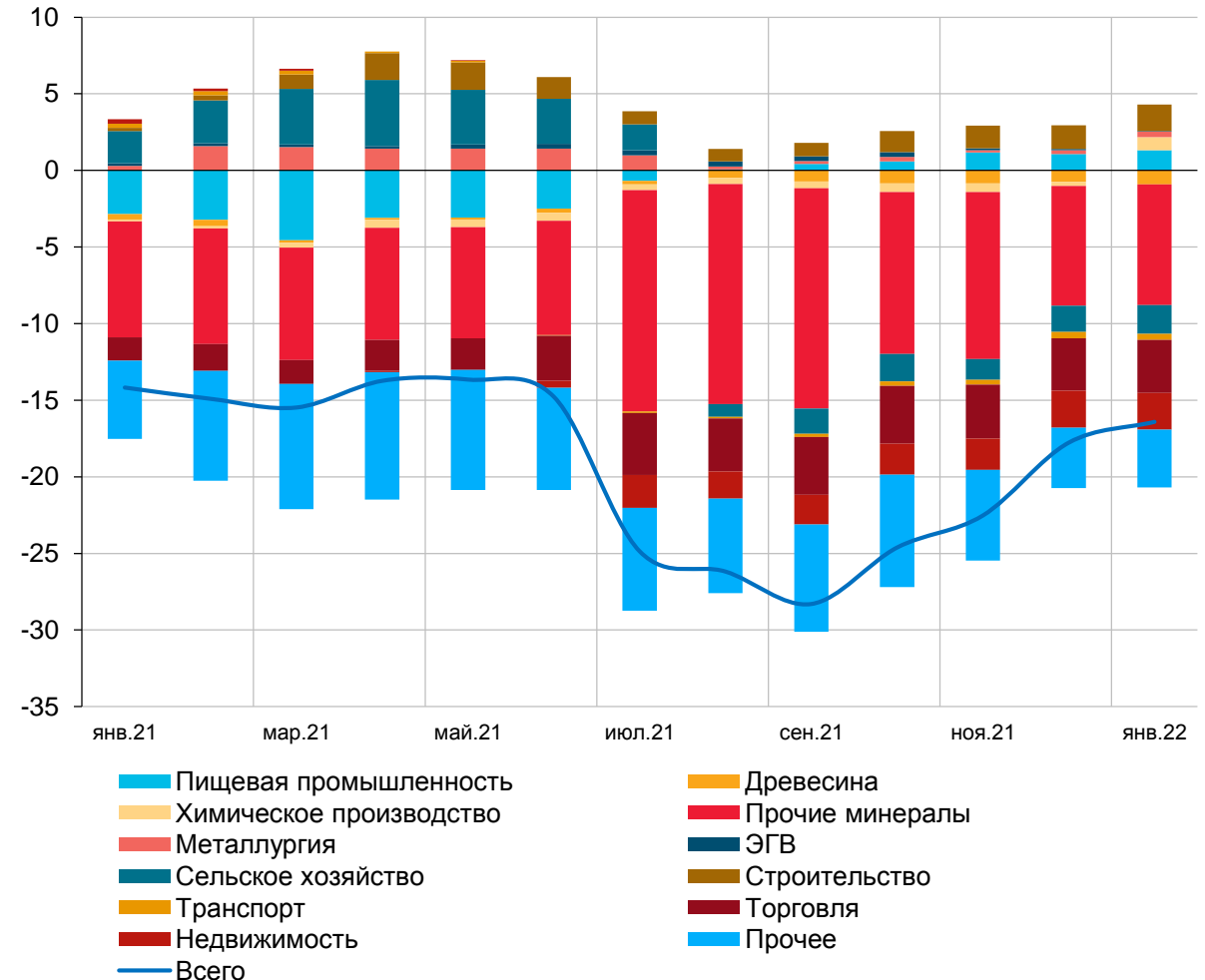
** Под первичным рынком подразумеваются ипотечные жилищные кредиты, предоставленные физическим лицам-резидентам под залог прав требования по договорам участия в долевом строительстве.



Темпы прироста задолженности бизнеса в годовом выражении остаются в отрицательной зоне. Наибольшая положительная динамика прироста задолженности сложилась в пищевой и химической промышленности.



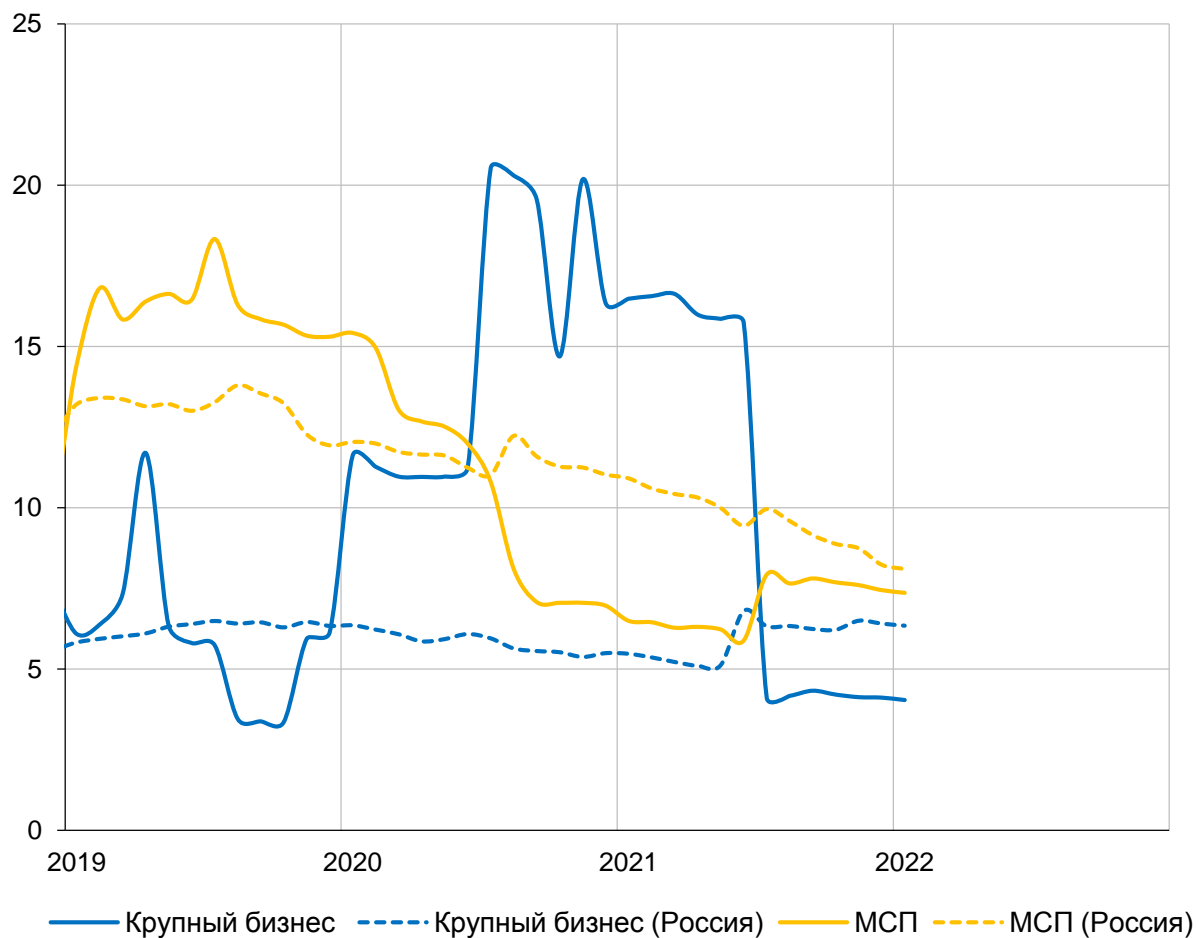
ДЕКОМПОЗИЦИЯ ГОДОВЫХ ТЕМПОВ ПРИРОСТА КОРПОРАТИВНОГО КРЕДИТНОГО ПОРТФЕЛЯ ПО ОТРАСЛЯМ (%)



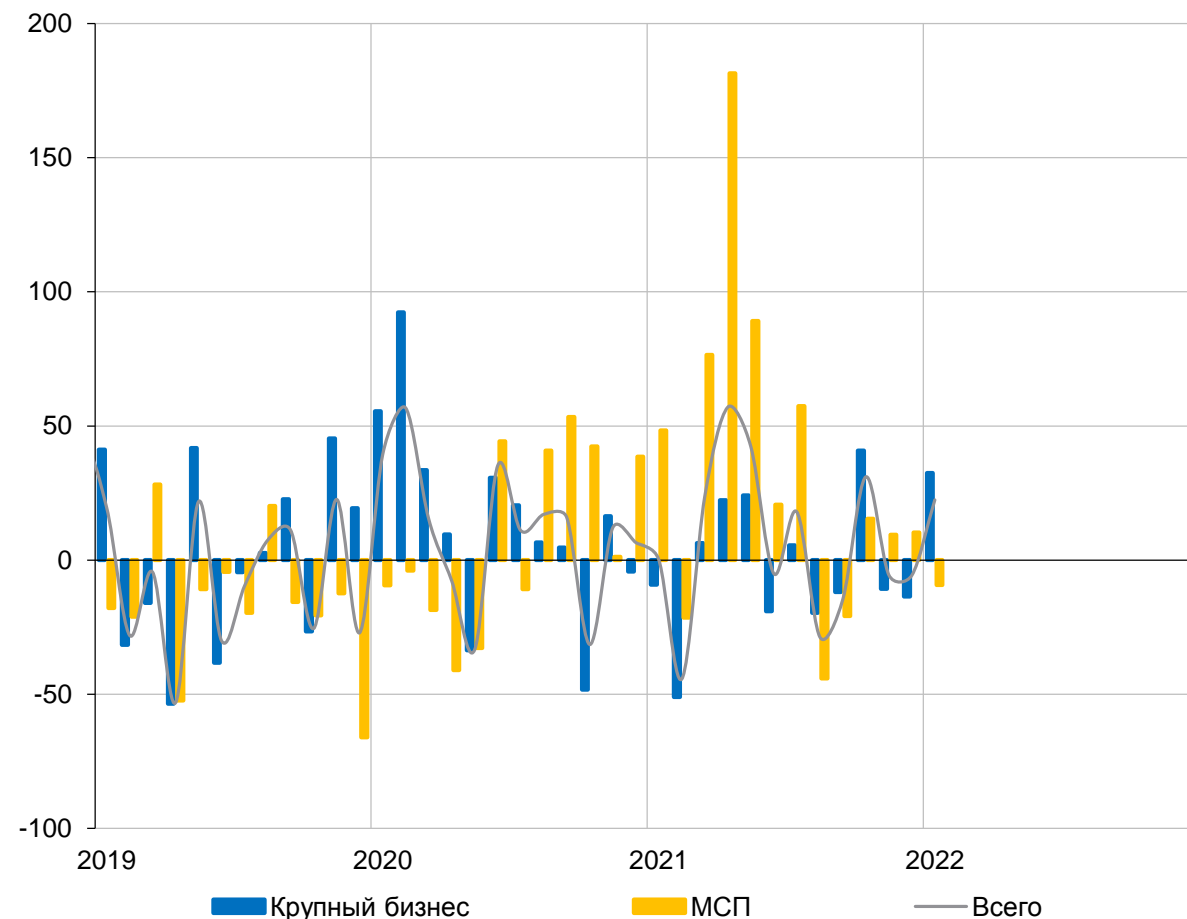


Уровень просроченной задолженности предприятий региона в январе остался неизменным. Годовые приросты выдачи кредитов бизнесу в январе вышли в положительную зону за счет крупного бизнеса.

УРОВЕНЬ ПРОСРОЧЕННОЙ ЗАДОЛЖЕННОСТИ ЮРИДИЧЕСКИХ ЛИЦ И ИП (%)



ГОДОВОЙ ПРИРОСТ ОБЪЕМА ВЫДАЧИ ЮРИДИЧЕСКИМ ЛИЦАМ И ИП (%)





Банк России

Отделение-НБ Республика Мордовия

Адрес: 430005, Саранск, ул. Коммунистическая, д. 32Б

Телефон: 8 (8342) 29-01-80, 8 (8342) 29-01-82

Факс: 8 (8342) 29-01-84

Сайт: www.cbr.ru

Электронная почта: 89eco@cbr.ru