



Банк России

Info watch:

обзор Отделения-НБ
Республика Мордовия

Январь 2022 г.

ГЛОССАРИЙ

SA – оценка, очищенная от влияния сезонного фактора. Подразумевает очистку исходного экономического временного ряда от систематических внутригодовых колебаний, обусловленной сменой времен года (погодных условий, длины светового дня, температуры), ритмичностью производственных процессов, периодами массовых отпусков и т.д.

ЗММА – скользящая средняя за три последних месяца, анализируется для сглаживания краткосрочных колебаний и выделения основных тенденций или циклов.

SAAR – оценка, очищенная от влияния сезонного фактора, в аннуализированном (годовом) выражении.

YoY – прирост относительно соответствующего месяца предыдущего года.

MoM – прирост относительно предыдущего месяца.

БИПЦ – базовый индекс потребительских цен, исключая изменения цен на отдельные товары и услуги, подверженные влиянию временных факторов административного и сезонного характера.

ООО «инФОМ» – Институт фонда «Общественное мнение».

Баланс ответов – разница между долями ответов об увеличении показателя и его снижении.



Инфляция. Годовая инфляция (7,8%) и показатель ЗММА SAAR (10,6%) по итогам декабря обновили максимумы. При этом месячная инфляция MoM SA несколько замедлилась. Ценовое давление в декабре возросло по непродовольственным и продовольственным товарам (топливо, авто, сахар и др.).

Инфляционные ожидания. Согласно данным опросов инфляционные ожидания населения несколько снизились, но остаются вблизи многолетних максимумов. Краткосрочные ожидания предприятий вновь ускорились.

Деловая активность. По данным мониторинга предприятий рост издержек и цен несколько замедлился, при этом бизнес сохраняет сдержанные ожидания по спросу и объему производства в краткосрочной перспективе.

Сберегательная активность. Динамика привлеченных средств в декабре практически не изменилась: годовой прирост средств юридических лиц находится вблизи многолетнего максимума, средств физических лиц не достиг средних значений 2019-2020 гг.

Кредитный рынок – розничный сегмент. Годовой рост задолженности в обоих сегментах в декабре несколько ускорился. Доля просроченной задолженности по потребительскому кредитованию выше общероссийского уровня. В декабре темпы выдачи ипотеки вернулись в положительную зону. Средневзвешенная ставка по ипотечным кредитам в регионе составила 7,7%. Выдачи ипотечных кредитов по льготной программе на новостройки (до 7% годовых) существенно сократились. Абсолютные объемы выдачи ипотечных кредитов на вторичном рынке выше, чем на первичном.

Кредитный рынок – корпоративный сегмент. Снижение темпов прироста задолженности бизнеса в годовом выражении в ноябре дополнительно замедлилось. Наибольшая положительная динамика прироста задолженности сложилась в пищевой промышленности и сфере строительства. Уровень просроченной задолженности предприятий региона в ноябре практически не изменился. Годовые приросты выдачи кредитов бизнесу снизились за счет крупного бизнеса.



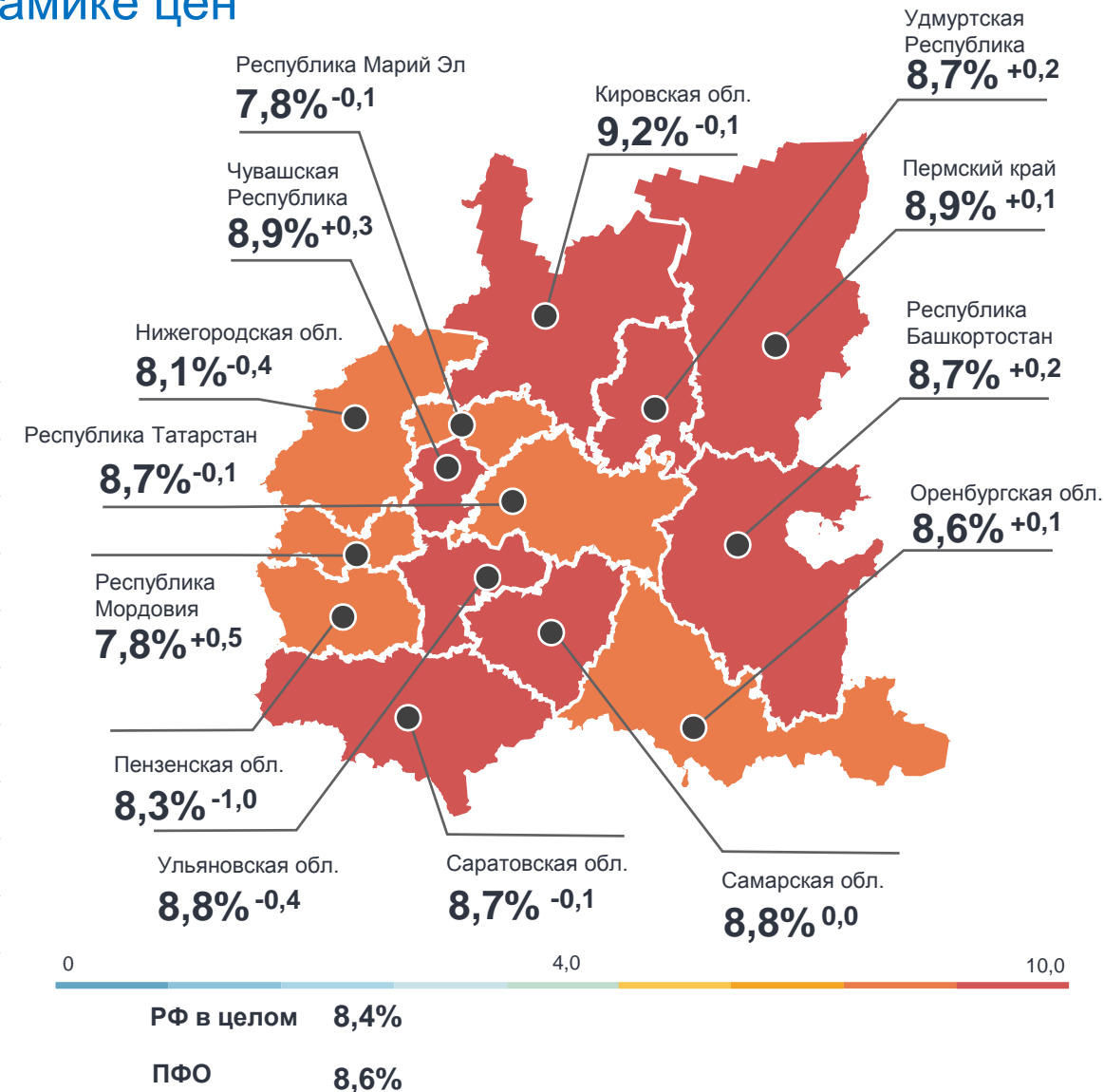
Информационно-аналитический комментарий о динамике цен

<http://www.cbr.ru/mordovia/Inflations/>

Основные показатели инфляции в Республике Мордовия

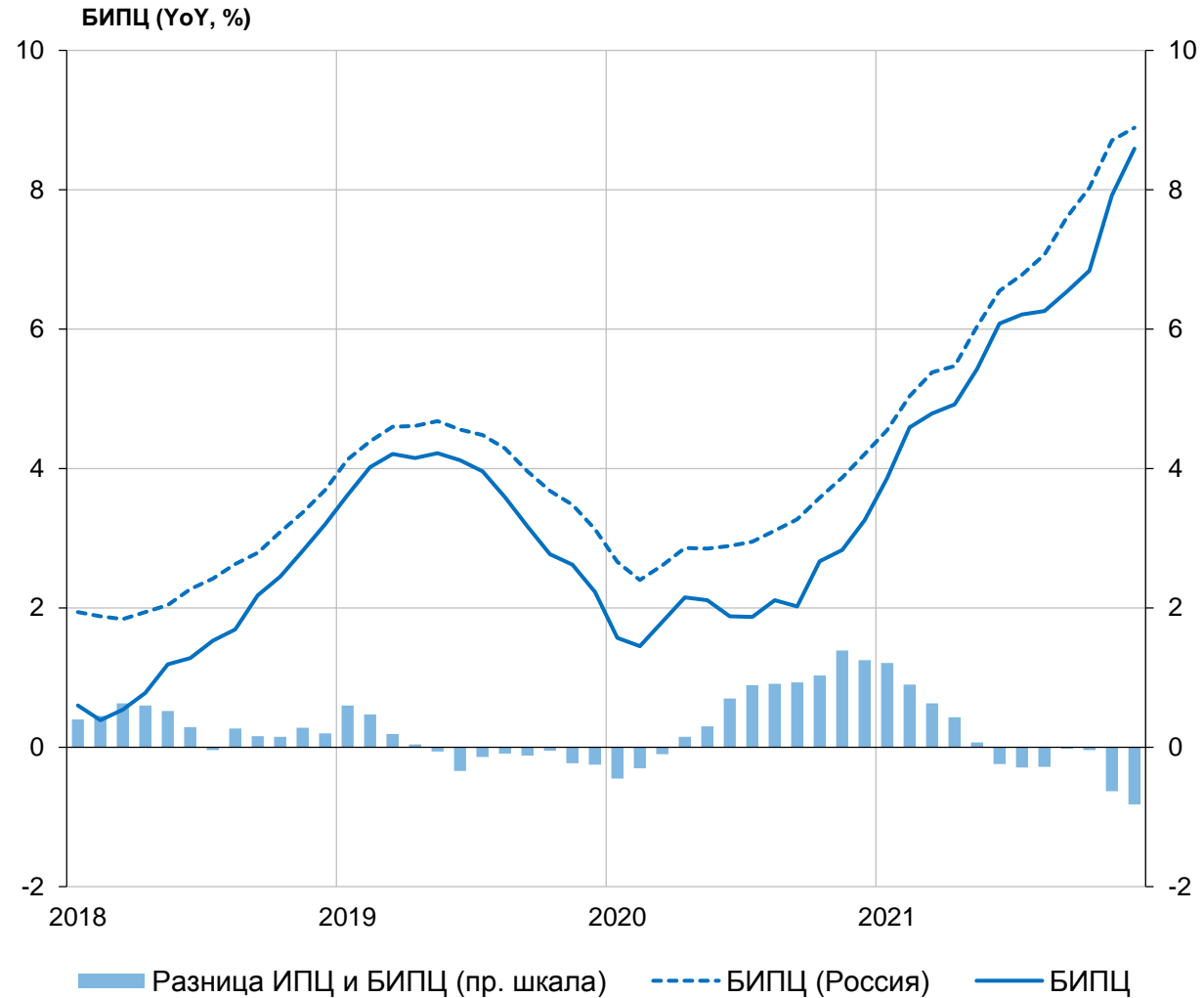
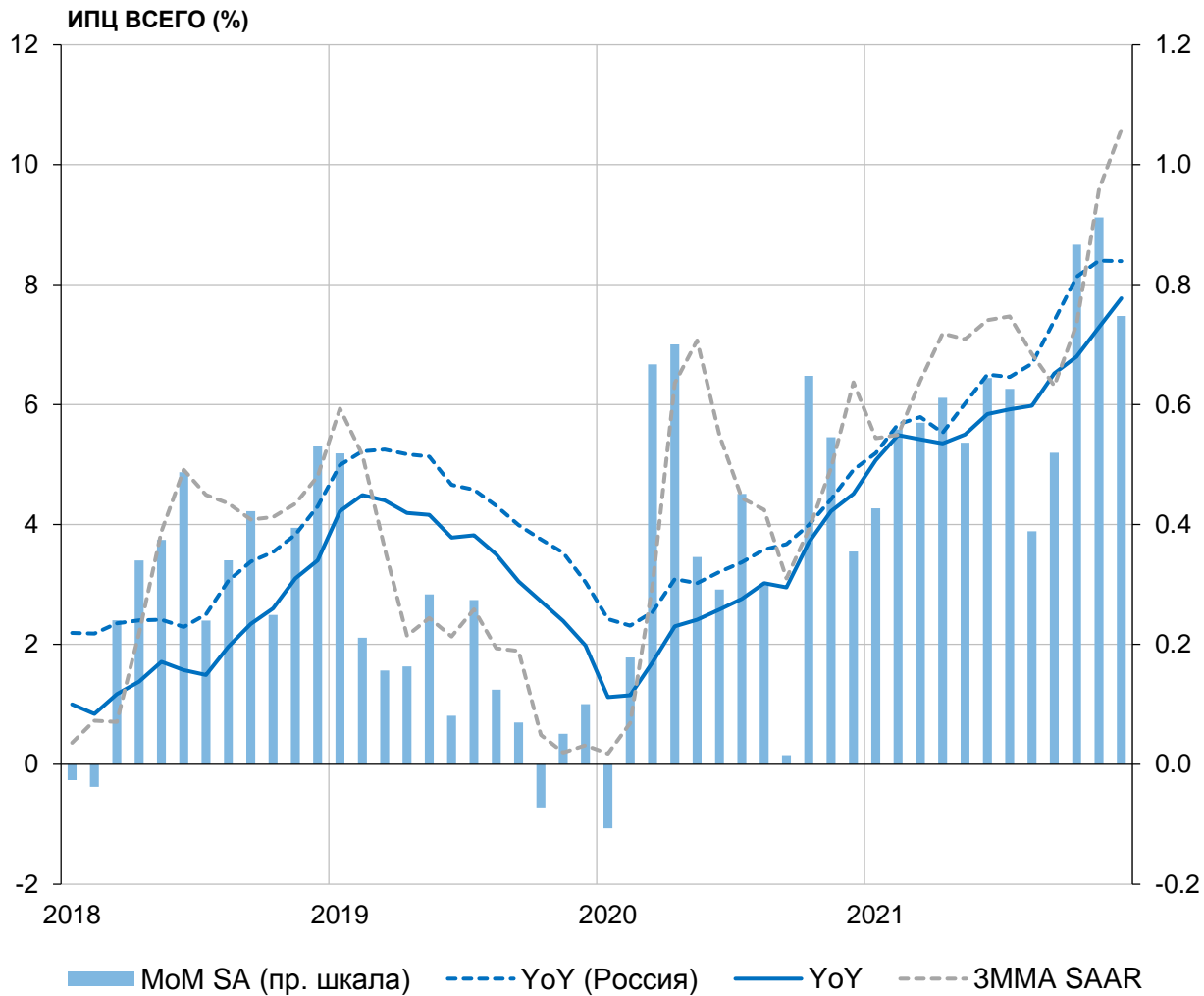
в % к соответствующему месяцу предыдущего года

	Август 2021	Сентябрь 2021	Октябрь 2021	Ноябрь 2021	Декабрь 2021
Инфляция	5,98	6,52	6,80	7,29	7,77
Базовая инфляция	6,26	6,54	6,84	7,92	8,59
Прирост цен на					
Продовольственные товары	7,31	8,55	9,25	9,58	9,70
из них:					
- плодоовощная продукция	3,73	12,37	18,93	12,67	9,23
Непродовольственные товары	7,41	7,29	7,08	7,62	8,58
Услуги	1,21	1,31	1,36	2,03	2,54
из них:					
- ЖКХ	2,97	2,95	2,95	3,01	3,01
- пассажирский транспорт	3,55	4,47	5,42	6,07	9,19





Годовая инфляция (7,8%) и показатель 3ММА SAAR (10,6%) по итогам декабря обновили максимумы. При этом месячная инфляция МоМ SA несколько замедлилась.

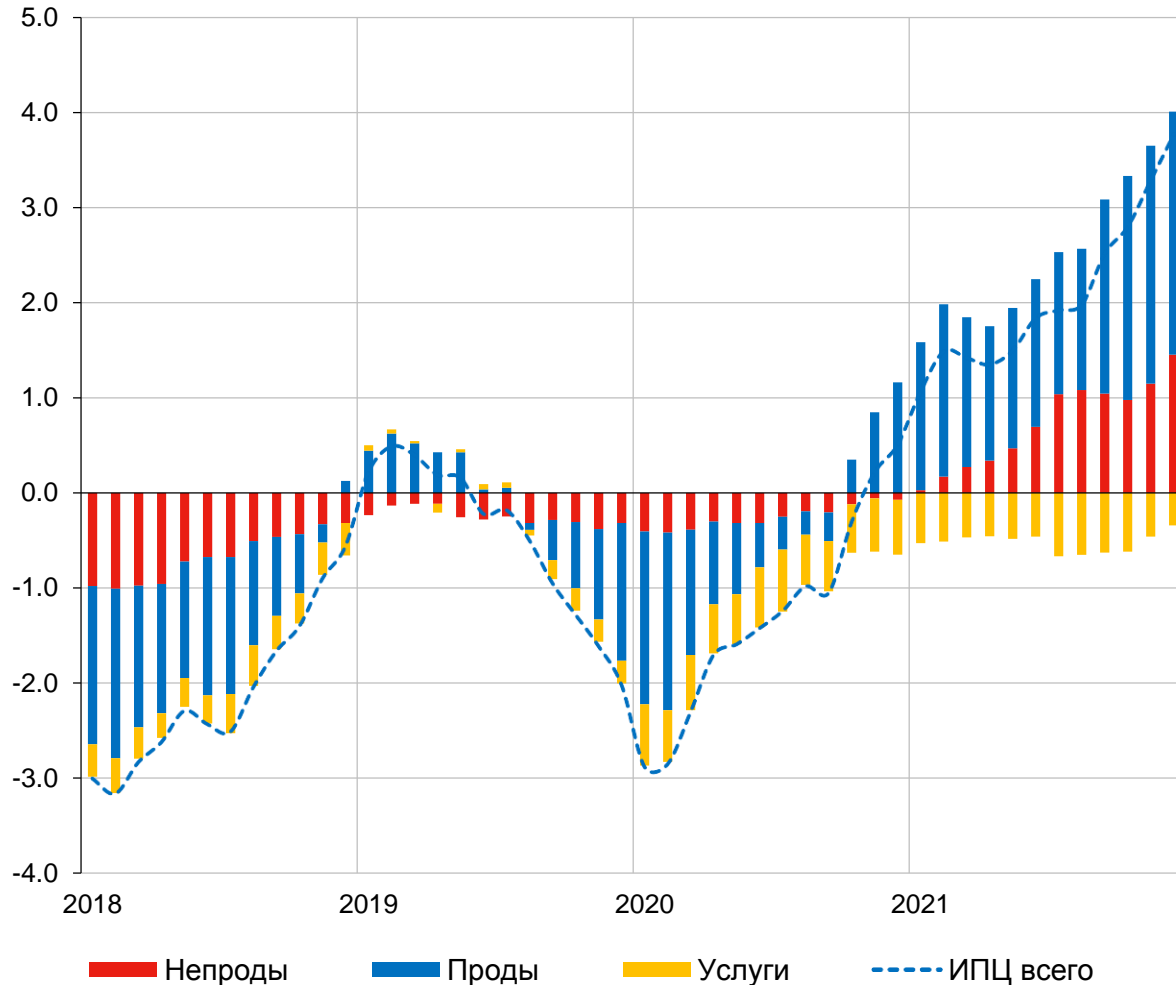


Источники: Росстат, расчеты Волго-Вятского ГУ Банка России и Отделения-НБ Республика Мордовия

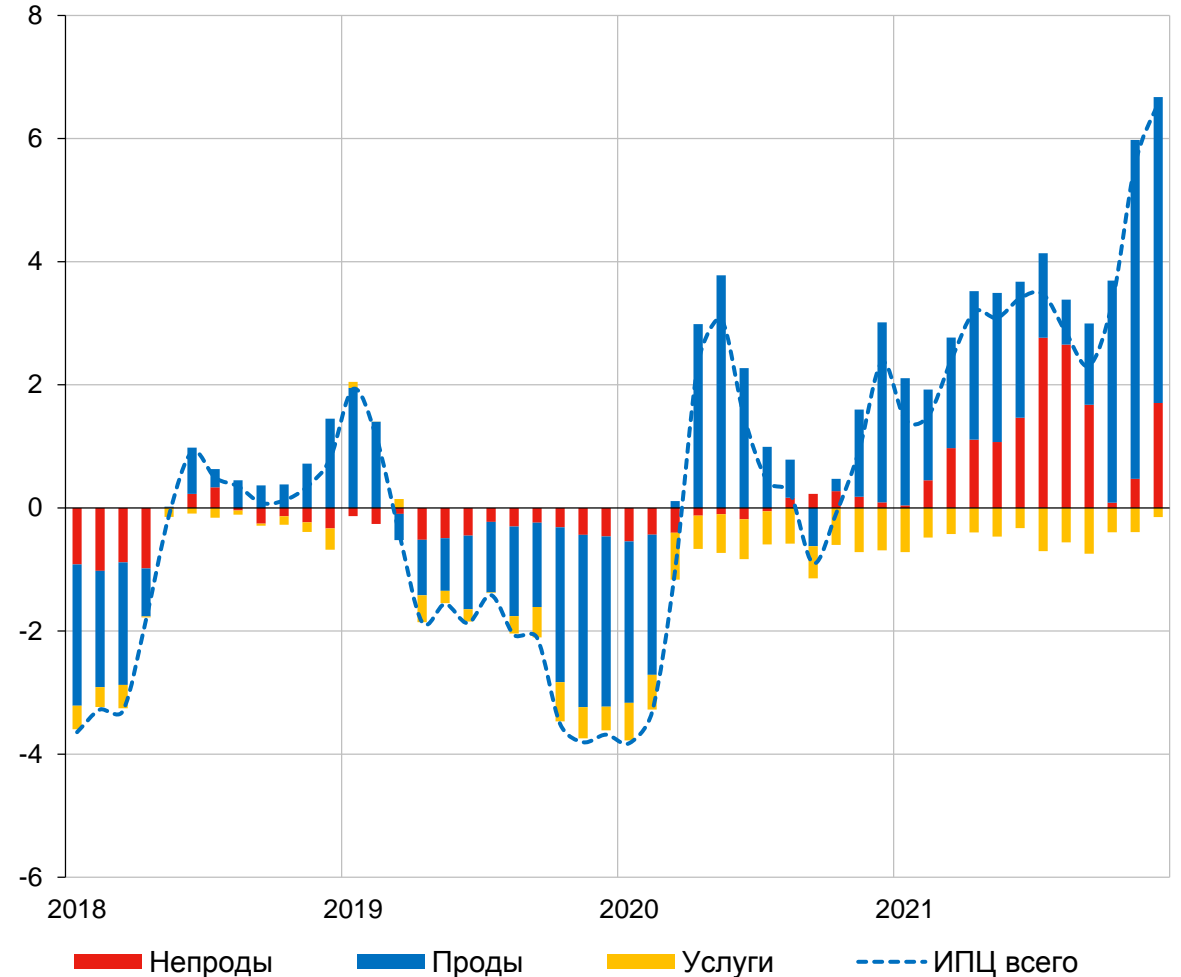


Ценовое давление в декабре возросло по непродовольственным и продовольственным товарам (топливо, авто, сахар и др.).

ДЕКОМПОЗИЦИЯ ОТКЛОНЕНИЯ ИНФЛЯЦИИ от 4% (YOY, П.П.)



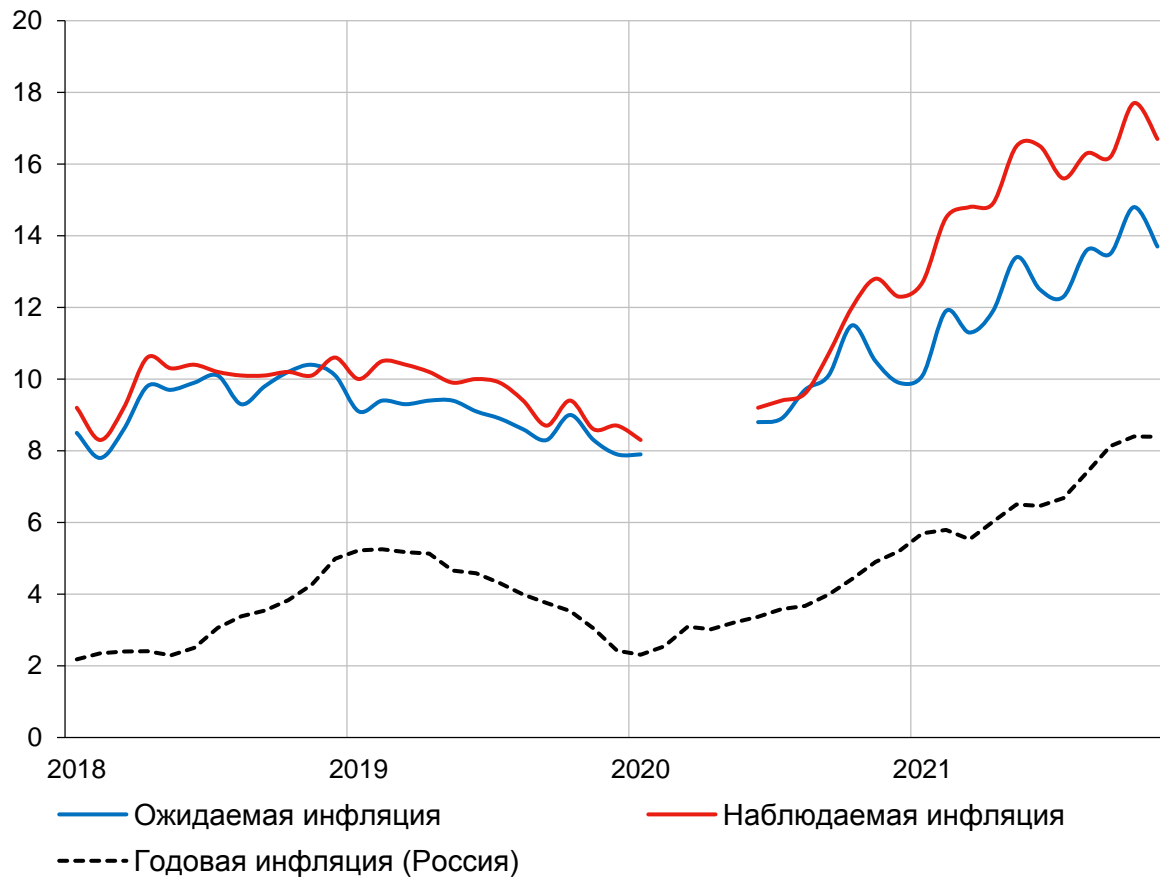
ДЕКОМПОЗИЦИЯ ОТКЛОНЕНИЯ ИНФЛЯЦИИ от 4% (3ММА SAAR, П.П.)



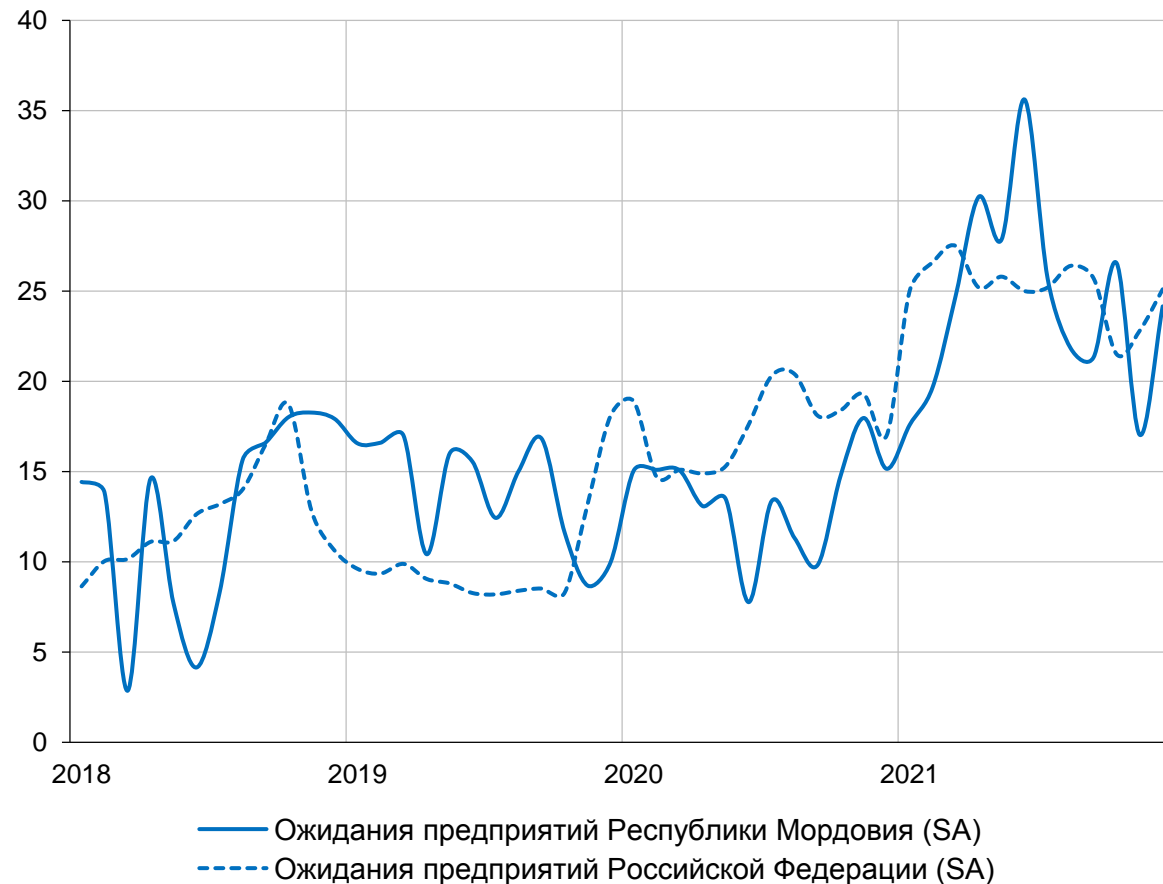


Согласно данным опросов инфляционные ожидания населения несколько снизились, но остаются вблизи многолетних максимумов. Краткосрочные ожидания предприятий вновь ускорились.

ИНФЛЯЦИЯ, НАБЛЮДАЕМАЯ И ОЖИДАЕМАЯ НАСЕЛЕНИЕМ В ЦЕЛОМ ПО РОССИИ (МЕДИАННАЯ ОЦЕНКА, %)*



ЦЕНОВЫЕ ОЖИДАНИЯ ПРЕДПРИЯТИЙ (БАЛАНС ОТВЕТОВ, П.П.)

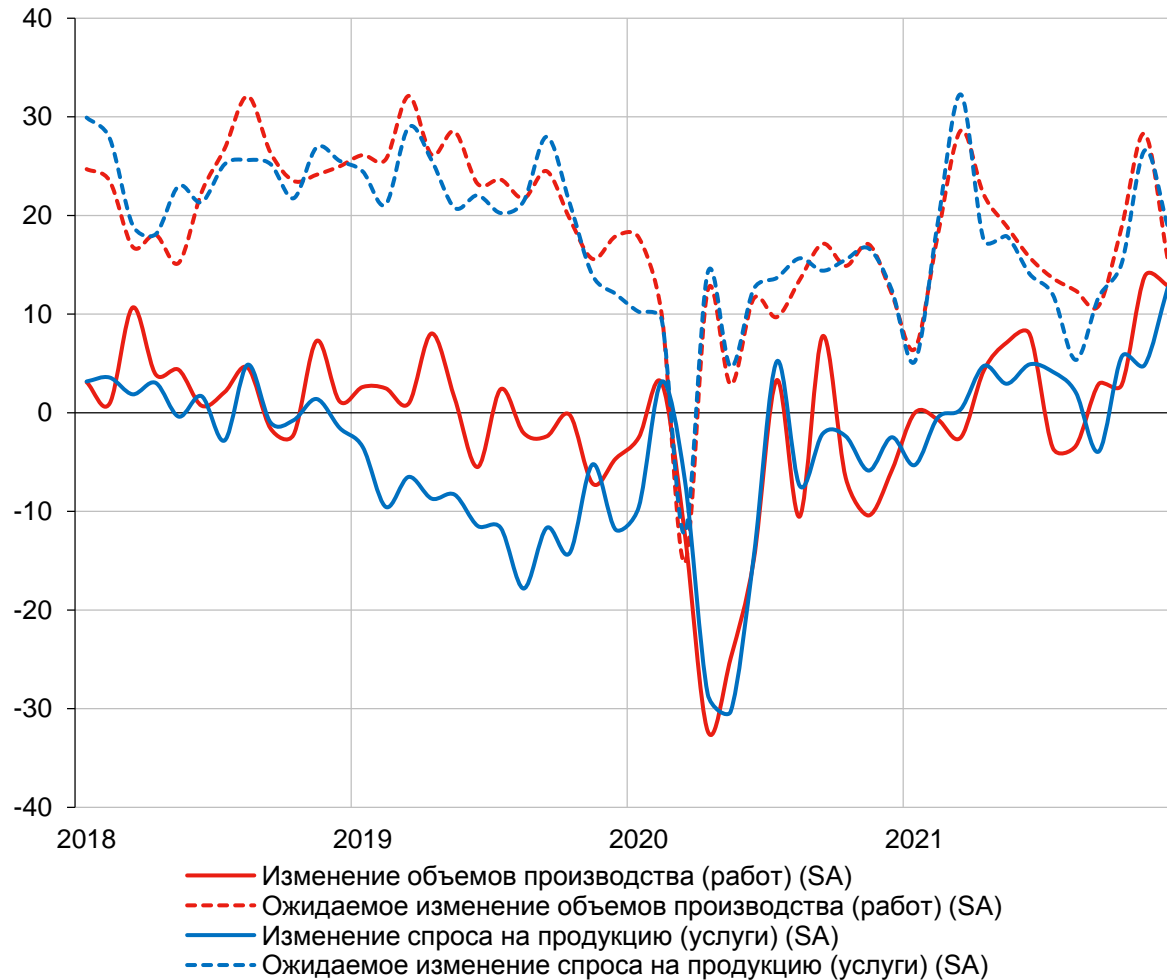


* Разрыв в данных обусловлен методологическими отличиями и несопоставимостью опросных данных, полученных в период действия значительных ограничений на фоне локдауна

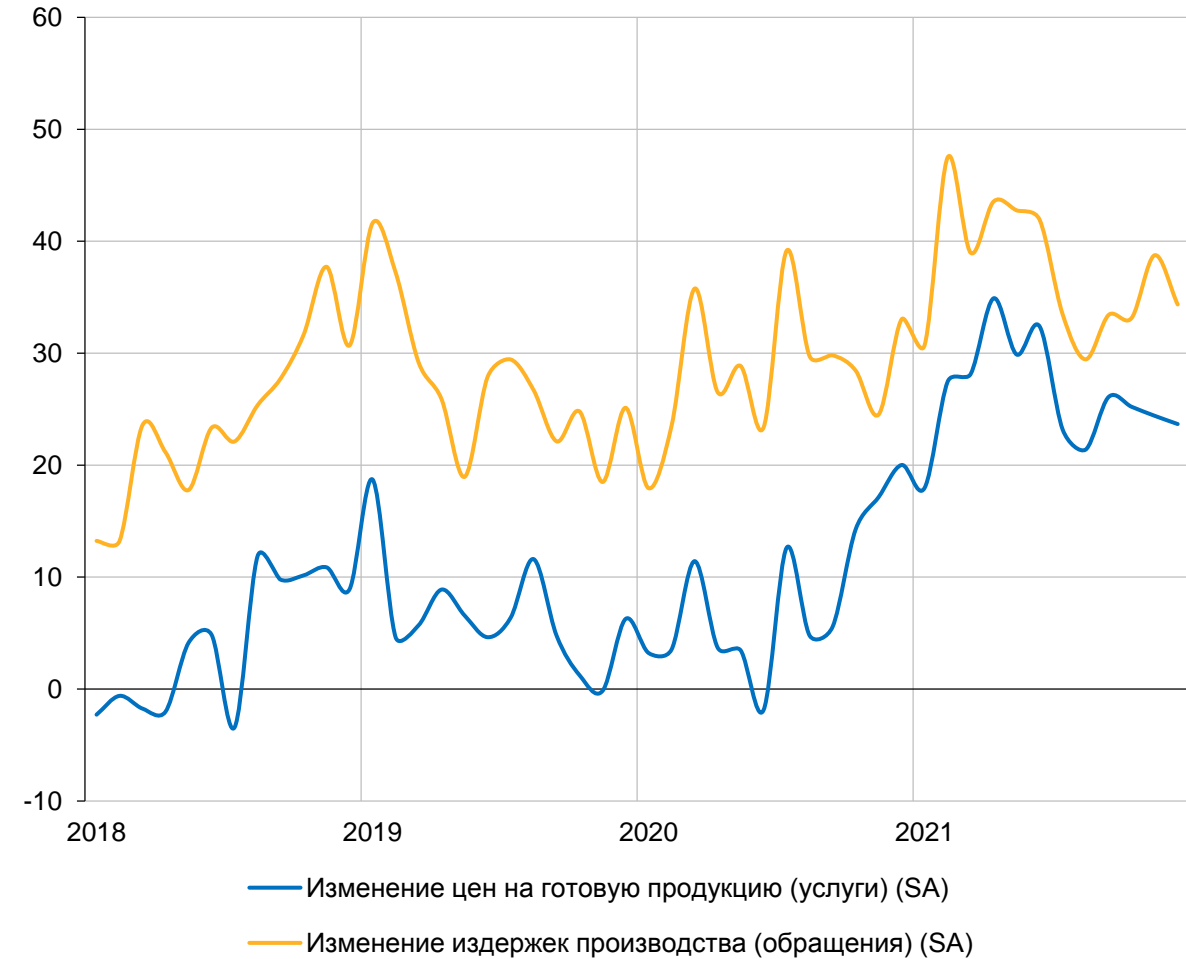


По данным мониторинга предприятий рост издержек и цен несколько замедлился, при этом бизнес сохраняет сдержанные ожидания по спросу и объему производства в краткосрочной перспективе.

ПРОИЗВОДСТВО И СПРОС (БАЛАНС ОТВЕТОВ, П.П.)



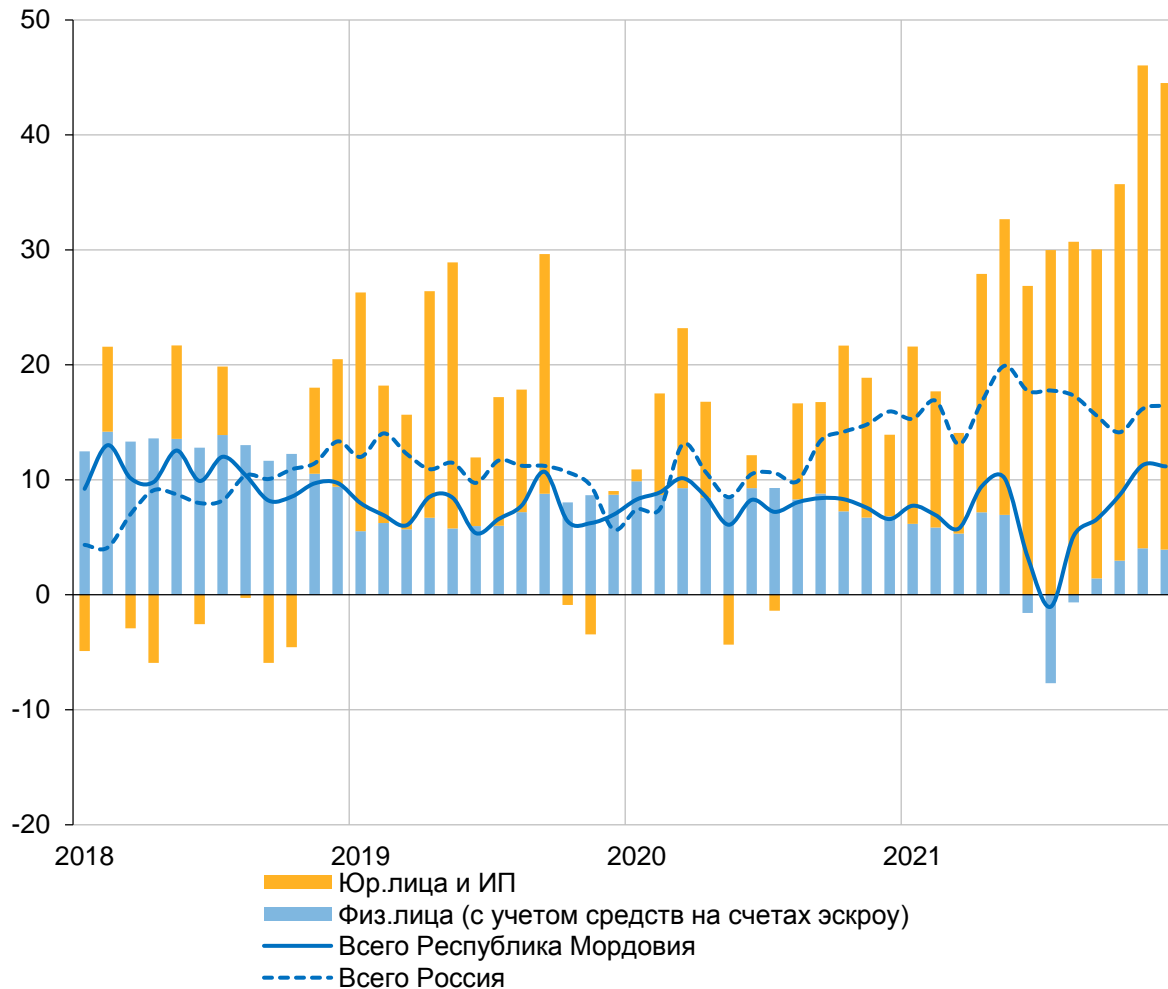
ИЗДЕРЖКИ И ЦЕНЫ (БАЛАНС ОТВЕТОВ, П.П.)





Динамика привлеченных средств в декабре практически не изменилась: годовой прирост средств юридических лиц находится вблизи многолетнего максимума, средств физических лиц не достиг средних значений 2019-2020 гг.

ГОДОВЫЕ ТЕМПЫ ПРИРОСТА ПРИВЛЕЧЕННЫХ СРЕДСТВ КЛИЕНТОВ (%)



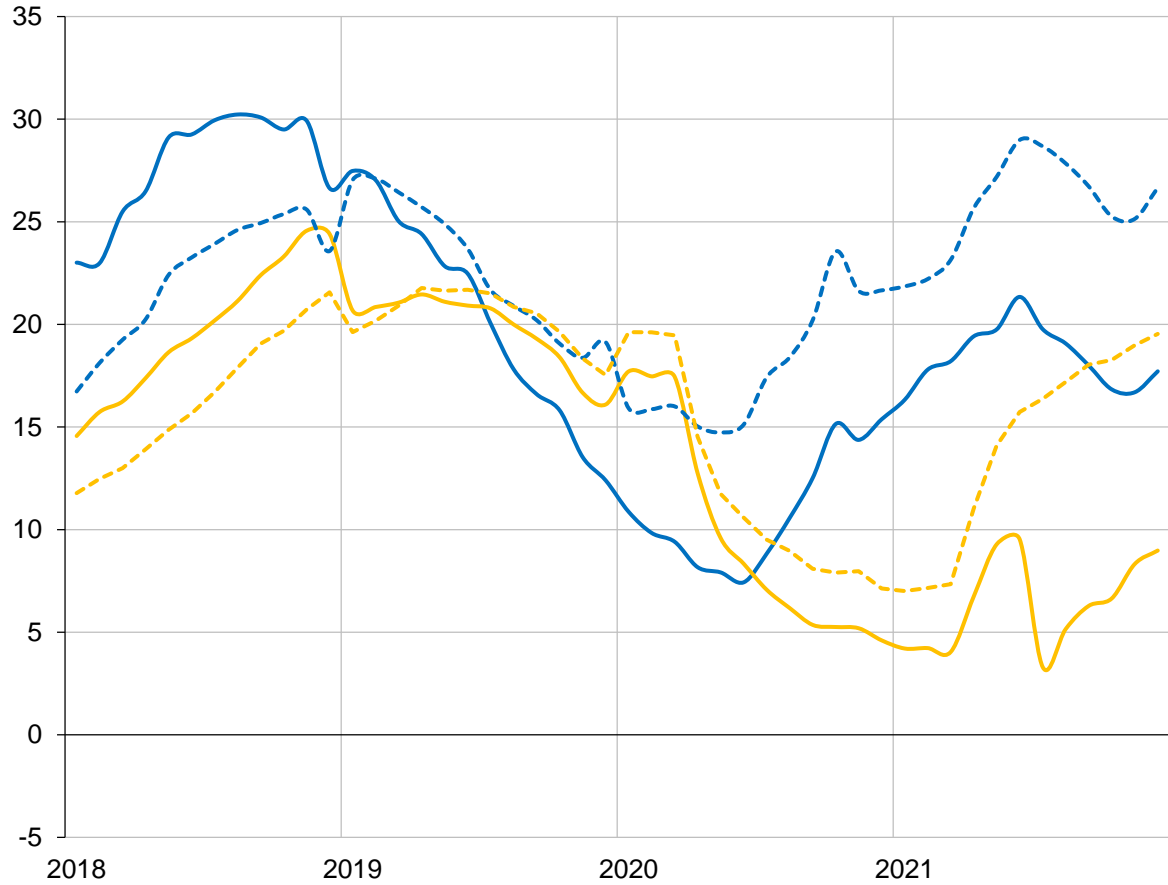
ДИНАМИКА НАКОПЛЕННЫМ ИТОГОМ СРЕДСТВ ФИЗИЧЕСКИХ ЛИЦ (БЕЗ УЧЕТА СРЕДСТВ НА СЧЕТАХ ЭСКРОУ, В % К ДЕКАБРЮ 2019 Г.)



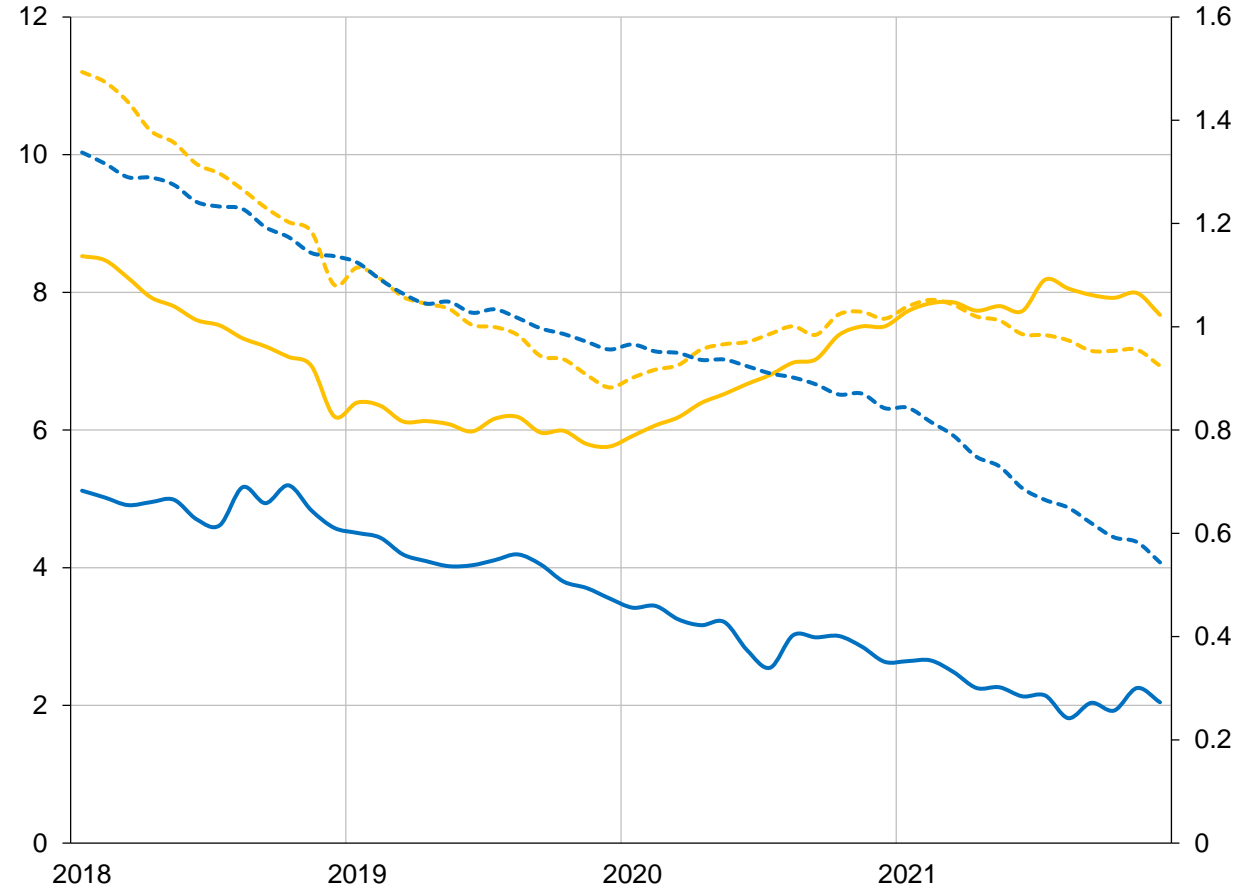


Годовой рост задолженности в обоих сегментах в декабре несколько ускорился. Доля просроченной задолженности по потребительскому кредитованию выше общероссийского уровня.

ГОДОВОЙ ПРИРОСТ ЗАДОЛЖЕННОСТИ НАСЕЛЕНИЯ (%)



УРОВЕНЬ ПРОСРОЧЕННОЙ ЗАДОЛЖЕННОСТИ НАСЕЛЕНИЯ (%)



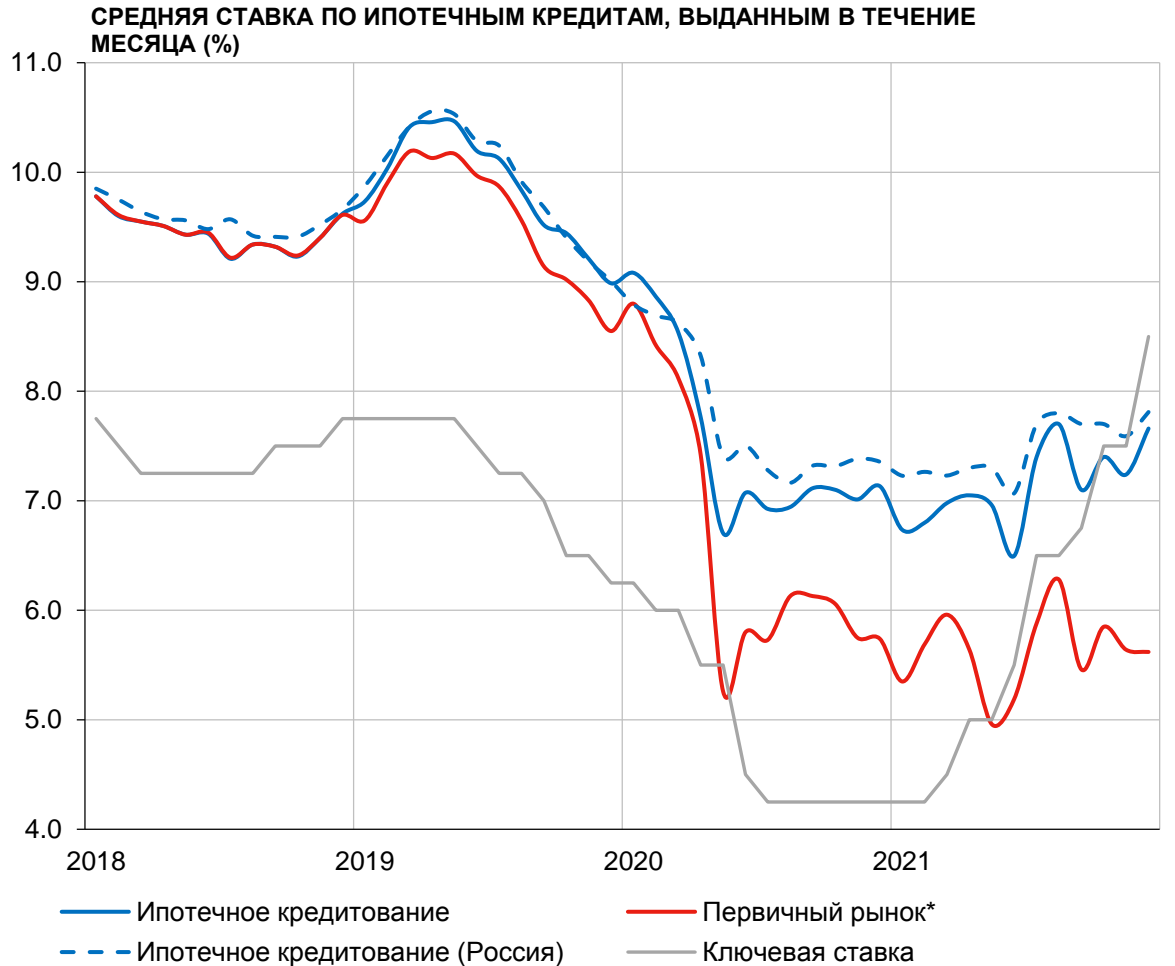
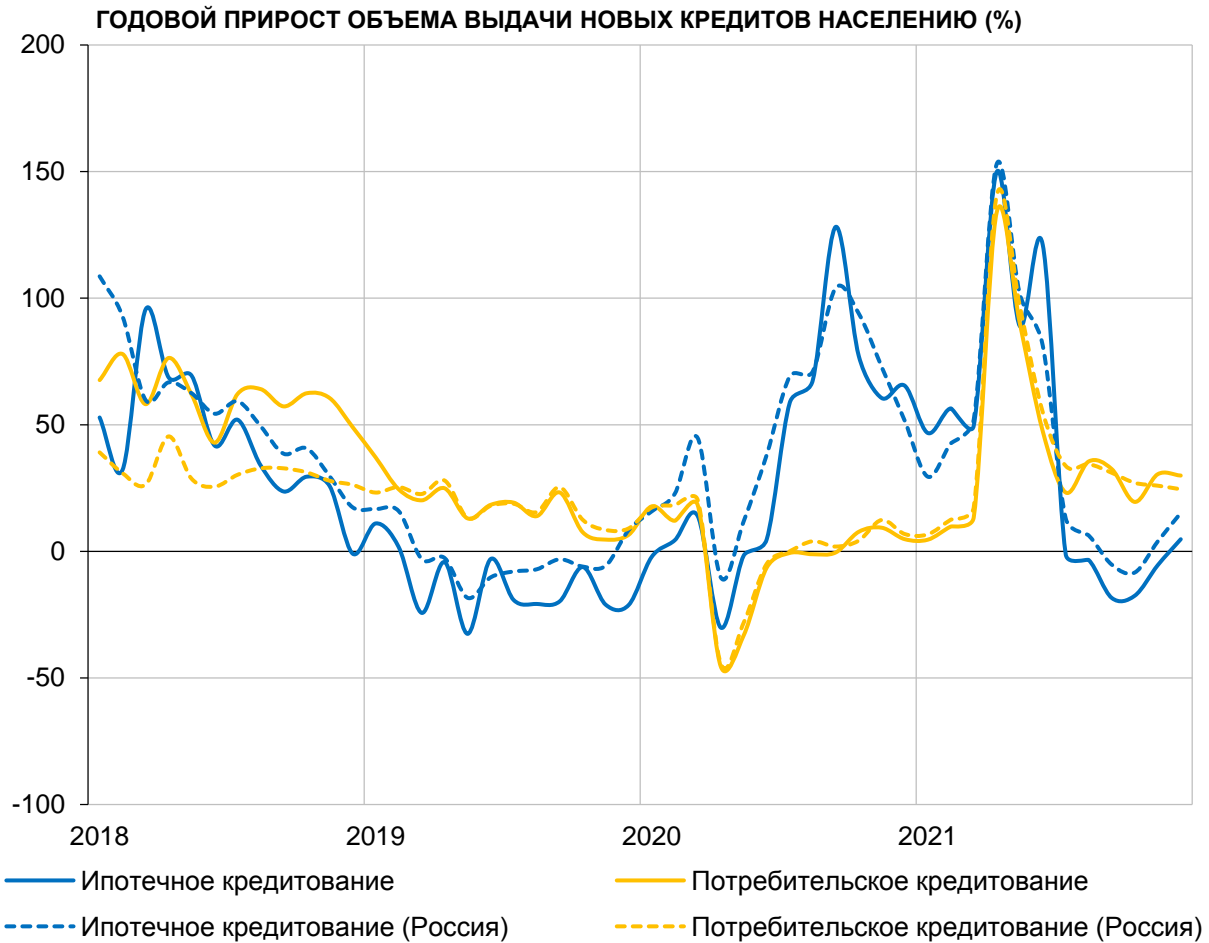
— Ипотечное кредитование
 — Потребительское кредитование
 - - - Ипотечное кредитование (Россия)
 - - - Потребительское кредитование (Россия)

— Потребительское кредитование
 - - - Потребительское кредитование (Россия)
 — Ипотечное кредитование, правая шкала
 - - - Ипотечное кредитование (Россия), правая шкала

Источники: Банк России, расчеты Отделения-НБ Республика Мордовия



В декабре темпы выдачи ипотеки вернулись в положительную зону. Средневзвешенная ставка по ипотечным кредитам в регионе составила 7,7%.

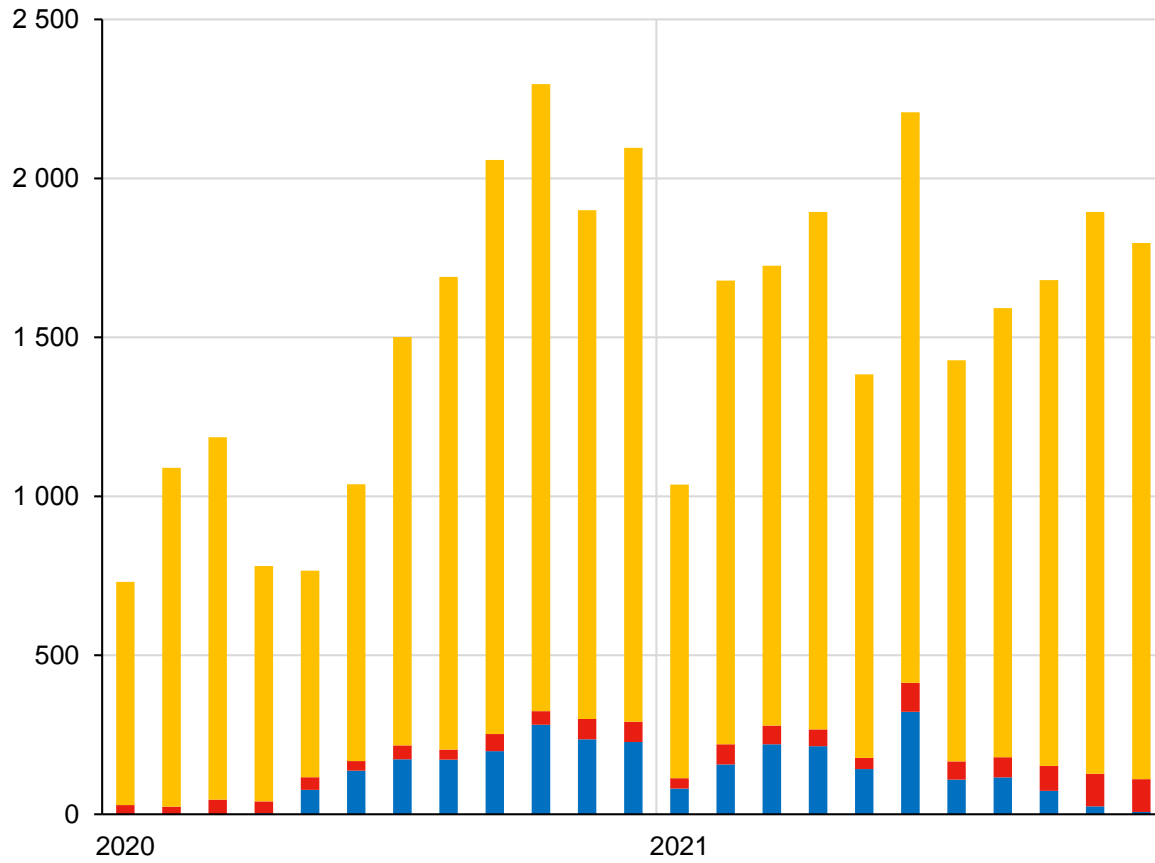


* Под первичным рынком подразумеваются ипотечные жилищные кредиты, предоставленные физическим лицам-резидентам под залог прав требования по договорам участия в долевом строительстве.



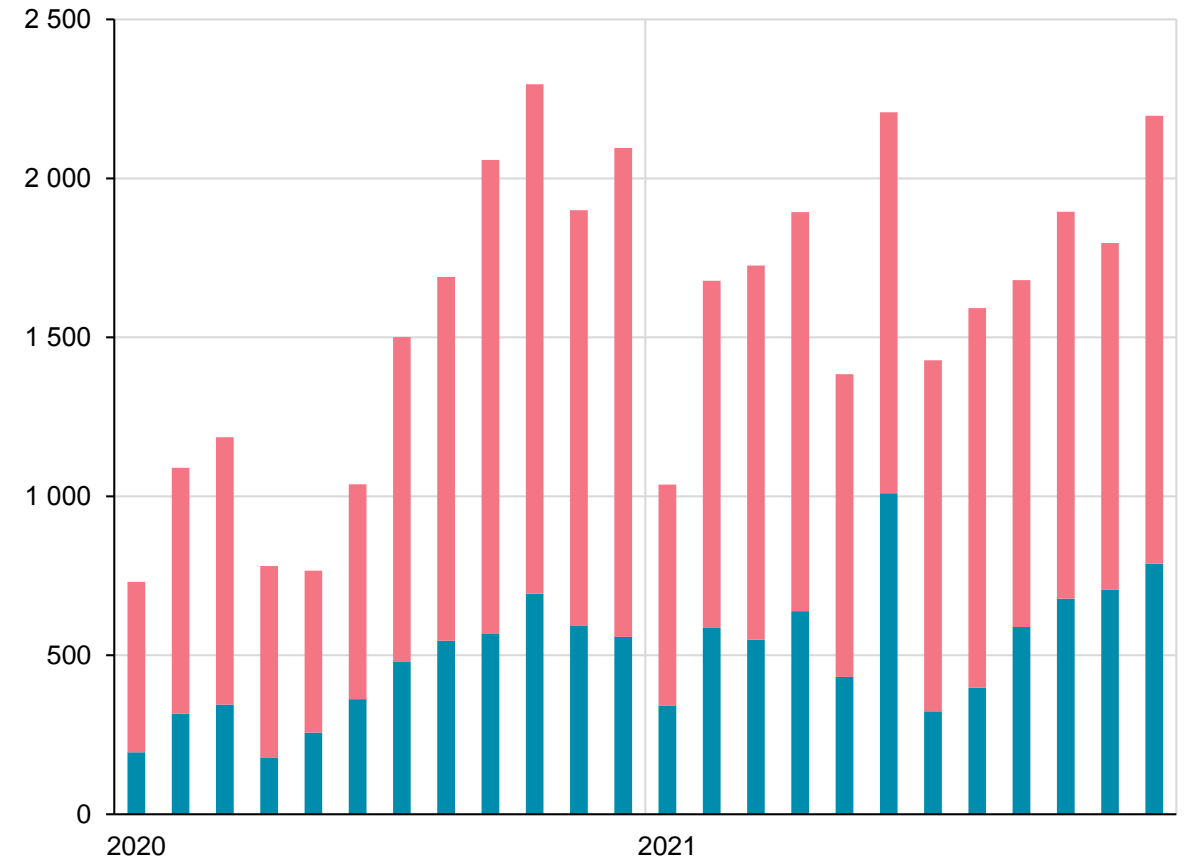
Выдачи ипотечных кредитов по льготной программе на новостройки (до 7% годовых) существенно сократились. Абсолютные объемы выдачи ипотечных кредитов на вторичном рынке выше, чем на первичном.

СТРУКТУРА ВЫДАЧИ ИПОТЕЧНЫХ КРЕДИТОВ (МЛН. РУБ.)



■ Льготная ипотека на новостройки ■ Семейная ипотека ■ Прочая ипотека

СТРУКТУРА ВЫДАЧИ ИПОТЕЧНЫХ КРЕДИТОВ (МЛН. РУБ.)

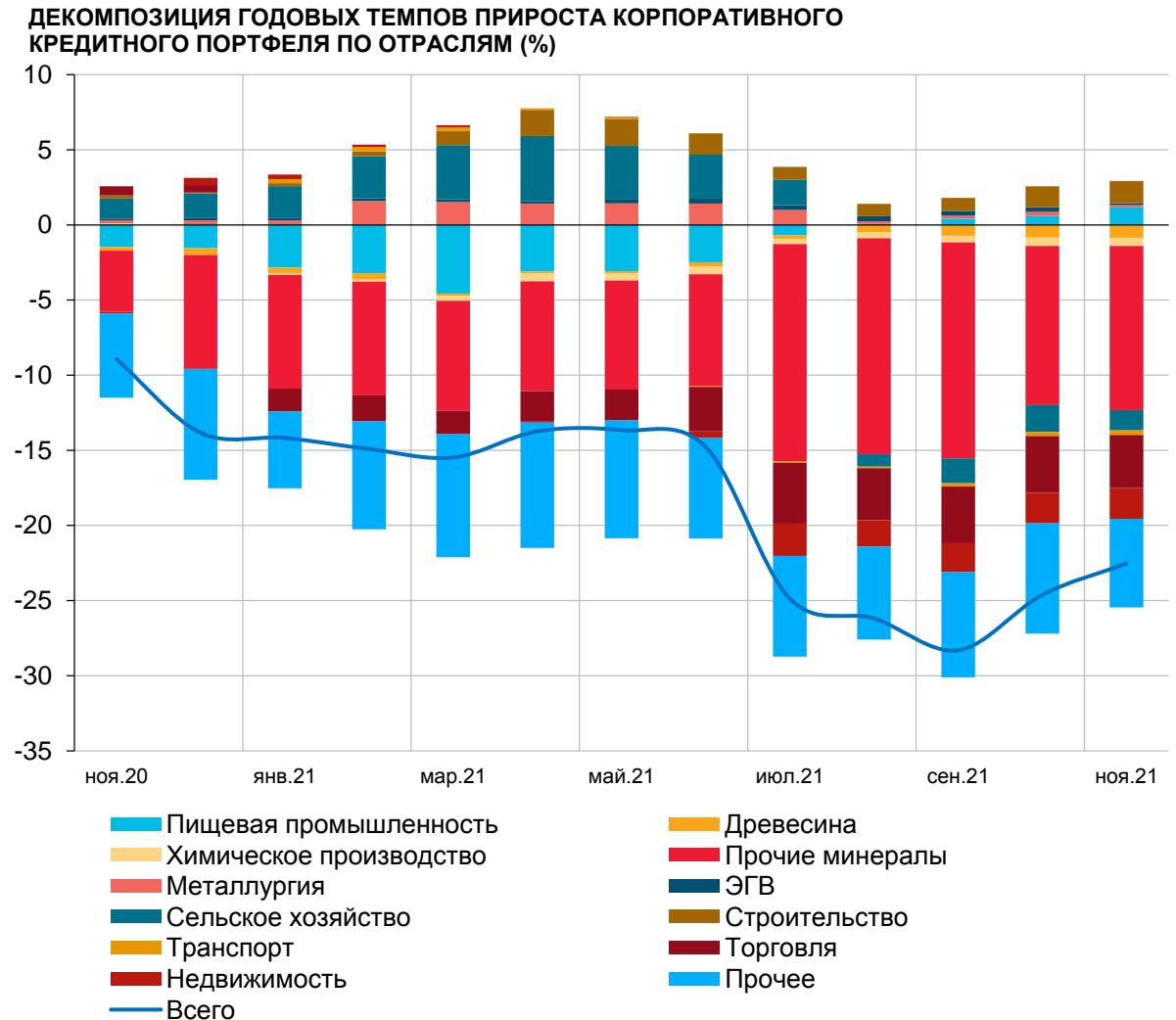
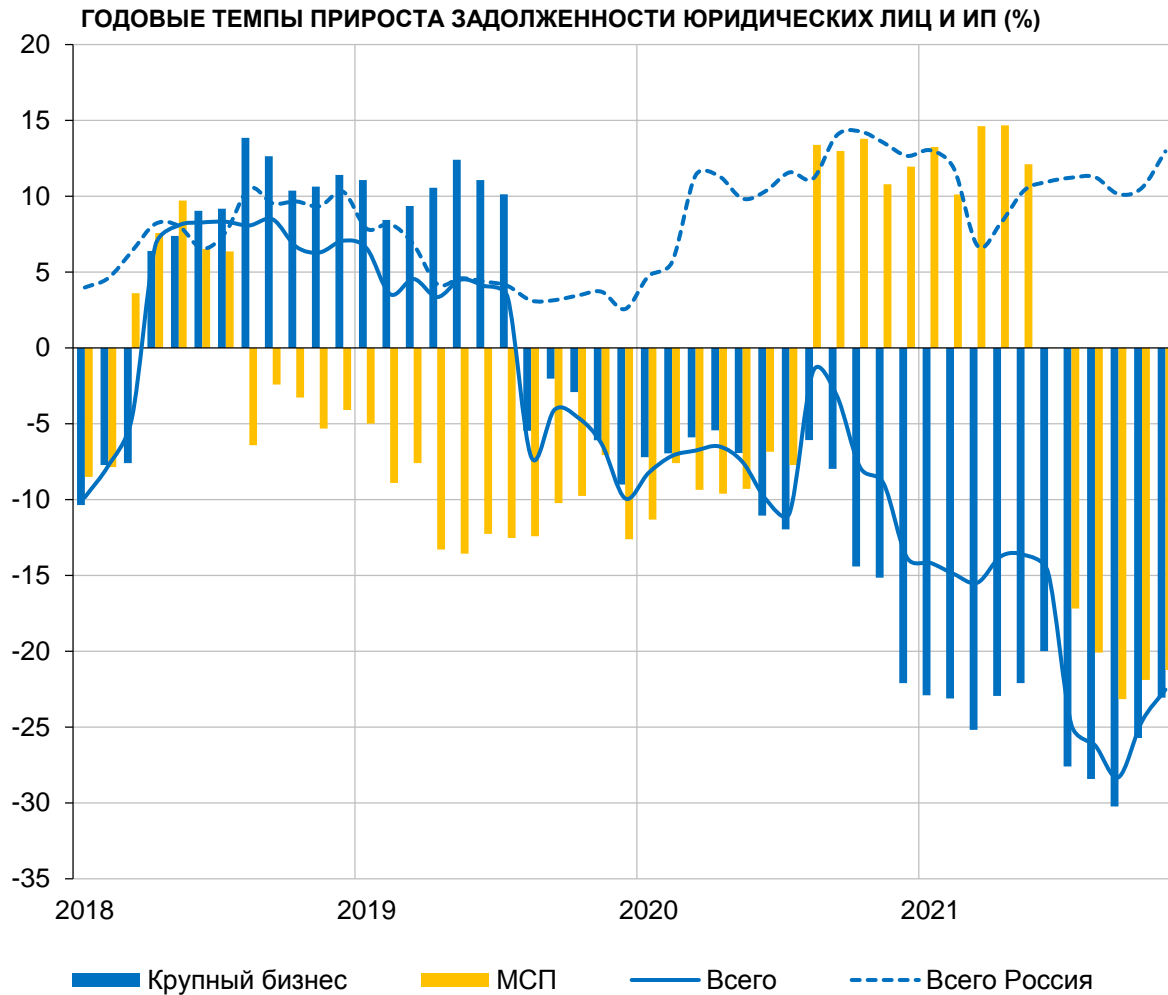


■ Первичный рынок* ■ Вторичный рынок

* Под первичным рынком подразумеваются ипотечные жилищные кредиты, предоставленные физическим лицам-резидентам под залог прав требования по договорам участия в долевом строительстве.



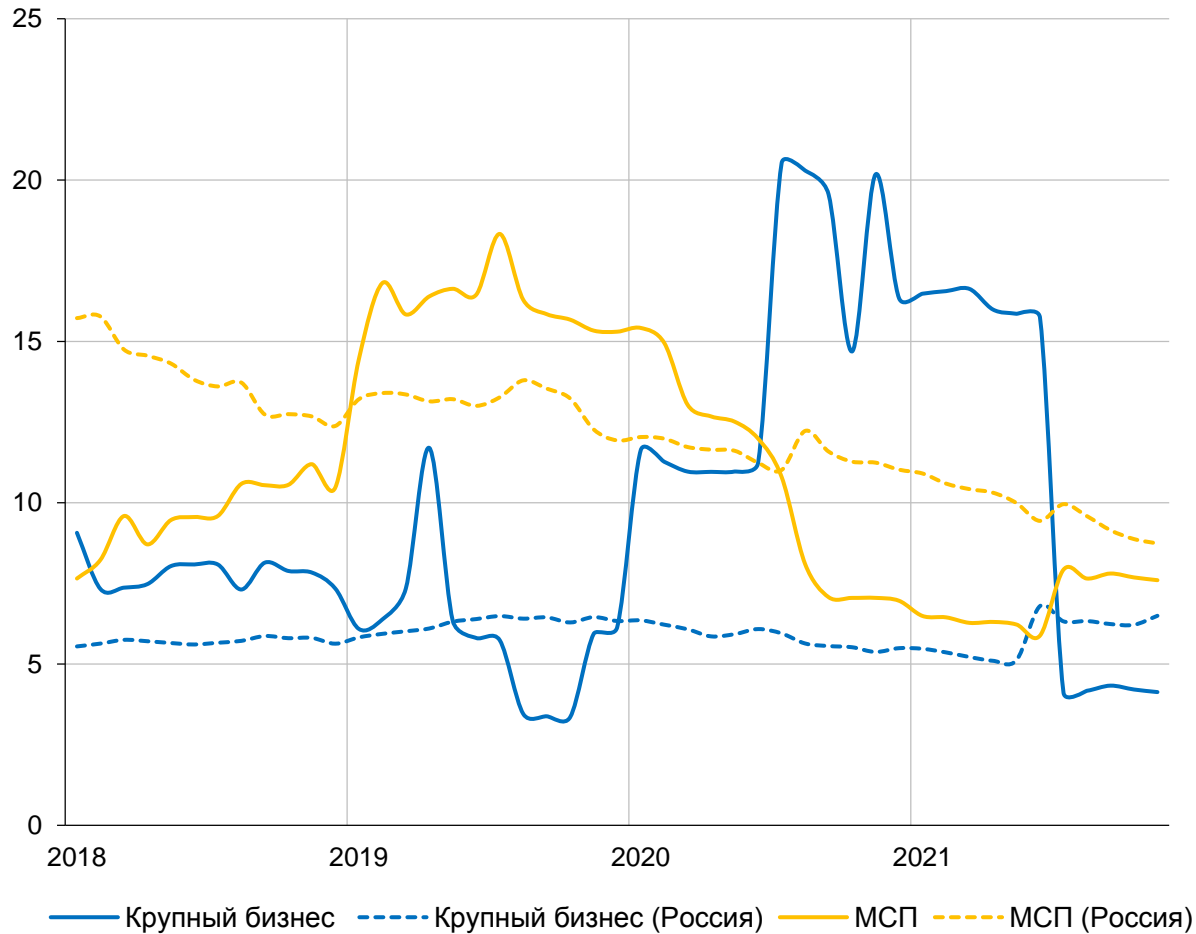
Снижение темпов прироста задолженности бизнеса в годовом выражении в ноябре дополнительно замедлилось. Наибольшая положительная динамика прироста задолженности сложилась в пищевой промышленности и сфере строительства.



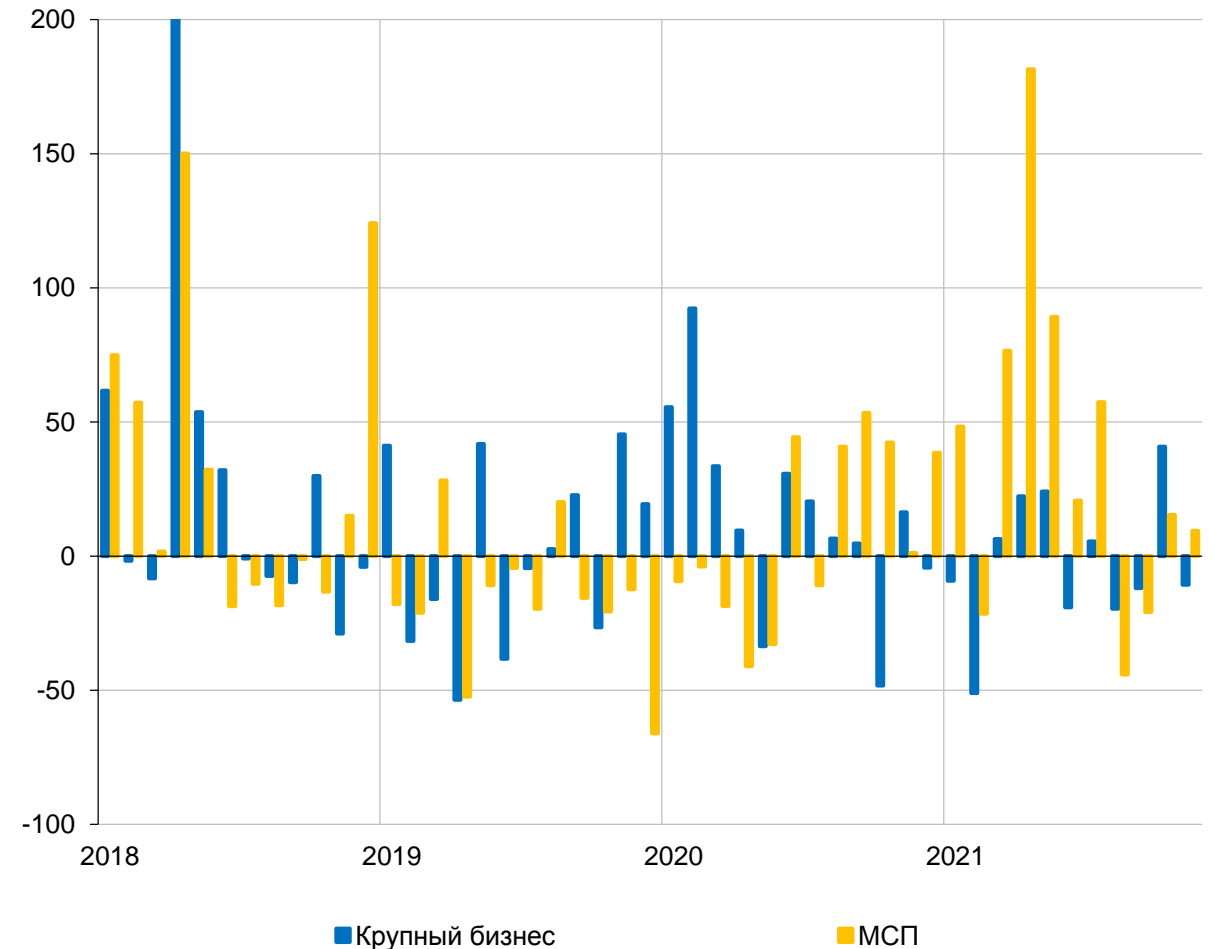


Уровень просроченной задолженности предприятий региона в ноябре практически не изменился. Годовые приросты выдачи кредитов бизнесу снизились за счет крупного бизнеса.

УРОВЕНЬ ПРОСРОЧЕННОЙ ЗАДОЛЖЕННОСТИ ЮРИДИЧЕСКИХ ЛИЦ И ИП (%)



ГОДОВОЙ ПРИРОСТ ОБЪЕМА ВЫДАЧИ ЮРИДИЧЕСКИМ ЛИЦАМ И ИП (%)





Банк России

Отделение-НБ Республика Мордовия

Адрес: 430005, Саранск, ул. Коммунистическая, д. 32Б

Телефон: 8 (8342) 29-01-80, 8 (8342) 29-01-82

Факс: 8 (8342) 29-01-84

Сайт: www.cbr.ru

Электронная почта: 89eco@cbr.ru